

Единый государственный экзамен по ГЕОГРАФИИ

Инструкция по выполнению работы

Экзаменационная работа состоит из двух частей, включающих в себя 34 задания. Часть 1 содержит 27 заданий с кратким ответом. Часть 2 содержит 7 заданий с развёрнутым ответом.

На выполнение экзаменационной работы по географии отводится 3 часа (180 минут).

Ответы к заданиям части 1 (1–27) записываются в виде числа, слова (словосочетания) или последовательности цифр. Ответ запишите в поле ответа в тексте работы, а затем перенесите в бланк ответов № 1.

КИМ

Blank

[illegible]

Ответ:

А	Б	В
2	4	1

7 2 4 1

Ответ: 23.

Ответ: **-6,1** тыс. человек

Ответ: **КУРСКАЯ** область

Задания 28–34 требуют развёрнутого ответа. Ответом на задание 28 должен быть сделанный Вами рисунок. В заданиях 29–34 требуется записать полный ответ на поставленный вопрос или решение задачи. В бланке ответов № 2 укажите номер задания и запишите ответ на него.

Все бланки ЕГЭ заполняются яркими чёрными чернилами. Допускается использование гелевой, или капиллярной, или перьевой ручек.

При выполнении заданий можно пользоваться черновиком. Записи в черновике не учитываются при оценивании работы.

Баллы, полученные Вами за выполненные задания, суммируются. Постарайтесь выполнить как можно больше заданий и набрать наибольшее количество баллов.

Желаем успеха!

Часть 1

Ответами к заданиям 1–27 являются число, последовательность цифр или слово (словосочетание). Запишите ответ в поле ответа в тексте работы, а затем перенесите в БЛАНК ОТВЕТОВ № 1 справа от номера соответствующего задания, начиная с первой клеточки. Последовательность цифр записывайте без пробелов, запятых и других дополнительных символов. Каждый символ пишите в отдельной клеточке в соответствии с приведёнными в бланке образцами.

- 1** Город Арлит имеет географические координаты 18° 44' с.ш. 7° 23' в.д. Определите, на территории какого государства находится этот город.

ОТВЕТ:

- 2** Расположите моря в порядке понижения в них солёности поверхностных вод (от наиболее высокой к наиболее низкой).

- 1) Баренцево
- 2) Балтийское
- 3) Красное

Запишите в таблицу получившуюся последовательность цифр.

ОТВЕТ:

--	--	--

- 3** Какие из следующих высказываний верны? Запишите цифры под которыми они указаны.

- 1) Вырубка деревьев на склонах речных террас способствует защите от водной эрозии.
- 2) Строительство животноводческих ферм в пойме рек приводит к загрязнению речных вод.
- 3) Создание лесных полос способствует сохранению влаги на полях в степной зоне.
- 4) Продольная распашка склонов способствует развитию оврагов на них.
- 5) Молевой сплав — наиболее экологичный вид доставки леса по рекам.

ОТВЕТ:



- 4 Прочитайте текст, в котором пропущены некоторые географические термины. Выберите из пронумерованного списка термины, которые необходимо вставить на место пропусков, обозначенных буквами А — В. Вставьте на места пропусков термины из списка (в нужном падеже и числе).

Известно, что с высотой температура в атмосфере _____ (А). Пары воды, встречаясь с холодными слоями воздуха, начинают остывать и образовывать _____ (Б). Часть воды, испарившейся с океана, возвращается в него в виде осадков, которые выпадают из облаков, расположенных над морями и океанами. Другая часть облаков под воздействием _____ (В) переносится на материк. Там из них тоже могут выпадать осадки в жидком или твёрдом виде.

Слова в списке даны в именительном падеже. Каждое слово (словосочетание) может быть использовано только один раз. Выбирайте последовательно одно слово (словосочетание) за другим, мысленно заполняя каждый пропуск. Обратите внимание на то, что слов (словосочетаний) в списке больше, чем Вам потребуется для заполнения пропусков.

Список слов:

- 1) ветер
- 2) снеговая линия
- 3) океанические течения
- 4) облака
- 5) повышается
- 6) понижается

В данной ниже таблице приведены буквы, обозначающие пропущенные слова. Запишите в таблицу под каждой буквой номер выбранного Вами слова (словосочетания).

Ответ:

А	Б	В

- 5 Расположите приведённые ниже города в порядке повышения средней многолетней температуры самого холодного месяца, начиная с города с самой низкой температурой.

- 1) Оренбург
- 2) Якутск
- 3) Мурманск

Запишите в таблицу получившуюся последовательность цифр.

Ответ:

--	--	--

- 6 Установите соответствие между причиной и следствием планетарного движения Земли: к каждому элементу первого столбца подберите соответствующий элемент из второго столбца.

ПРИЧИНА

- А) осевое вращение Земли
- Б) вращения Земли вокруг Солнца
- В) притяжение Луны и Земли

СЛЕДСТВИЕ

- 1) смена времён года
- 2) смена дня и ночи
- 3) образование вулканов
- 4) действие приливных сил

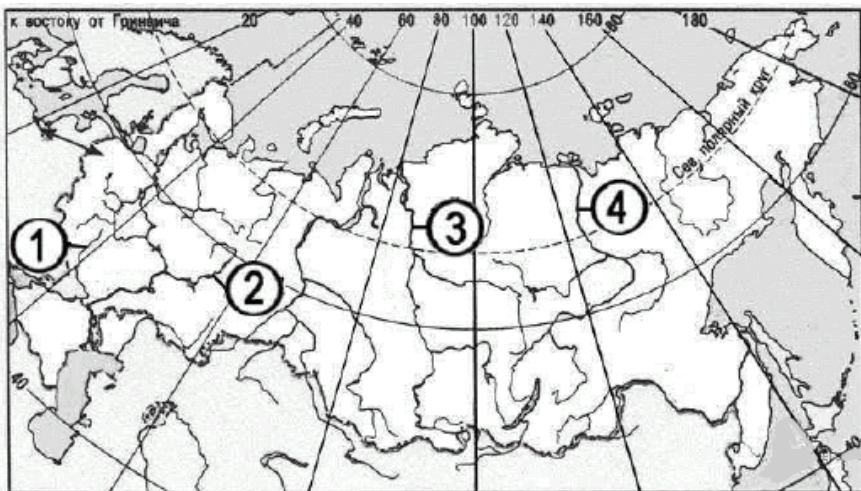
Запишите в таблицу выбранные цифры под соответствующими буквами.

Ответ:

А	Б	В



- 7 Установите соответствие между рекой и её обозначением на карте: к каждому элементу первого столбца подберите соответствующий элемент из второго столбца.



РЕКА

ОБОЗНАЧЕНИЕ НА КАРТЕ

- А) Енисей
Б) Кама
В) Дон

- 1) 1
2) 2
3) 3
4) 4

Запишите в таблицу выбранные цифры под соответствующими буквами.

Ответ:

А	Б	В

- 8 Расположите страны в порядке возрастания в них показателя ожидаемой продолжительности жизни, начиная со страны с наименьшим показателем.

- 1) Зимбабве
2) Германия
3) Аргентина

Запишите в таблицу получившуюся последовательность цифр.

Ответ:

--	--	--

- 9 Выберите из перечисленных три субъекта РФ, которые расположены за пределами основной полосы расселения России? Запишите в таблицу цифры, под которыми указаны эти регионы.

- 1) Ставропольский край
2) Забайкальский край
3) Архангельская область
4) Астраханская область
5) Республика Коми
6) Республика Татарстан

Ответ:

--	--	--



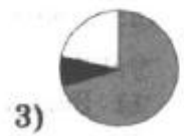
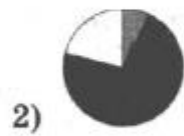
- 10** Установите соответствие между страной и диаграммой, отражающей распределение её экономически активного населения по секторам экономики: к каждой позиции, данной в первом столбце, подберите соответствующую позицию из второго столбца.

■ – промышленность ■ – сельское хозяйство □ – сфера услуг

А) Швеция

Б) Либерия

В) Ирак



Запишите в таблицу выбранные цифры под соответствующими буквами.

Ответ:

А	Б	В

- 11** Какие из утверждений о Японии верны? Запишите цифры, под которыми они указаны.

- 1) Япония является мировым лидером по производству автомобилей.
- 2) По форме правления Япония является республикой.
- 3) Япония расположена на архипелаге.
- 4) Показатель средней продолжительности жизни населения в Японии один из самых высоких в мире.

Ответ: _____.

- 12** Какие три из перечисленных городов России имеют наибольшую численность населения? Запишите в таблицу цифры, под которыми указаны эти города.

- 1) Чита
- 2) Челябинск
- 3) Казань
- 4) Самара
- 5) Смоленск
- 6) Рязань

Ответ:

--	--	--

- 13** В каких трех из перечисленных регионов работают АЭС? Запишите в ответ цифры в порядке возрастания, под которыми указаны эти регионы.

- 1) Архангельская область
- 2) Республика Татарстан
- 3) Хабаровский край
- 4) Мурманская область
- 5) Курская область
- 6) Воронежская область

Ответ:

--	--	--



- 14** Какие из утверждений о Центральной России верны? Запишите цифры, под которыми они указаны.

- 1) Центральная Россия не имеет выхода к государственной границе России.
- 2) Центральная Россия является важным районом производства сахарной свёклы.
- 3) На территории Центральной России работают несколько крупных АЭС.
- 4) На территории Центральной России разведаны крупные запасы железных руд.

Ответ: _____.

- 15** В каких из высказываний содержится информация о международной экономической интеграции? Запишите цифры, под которыми они указаны.

- 1) На современном этапе развития в большинстве стран мира происходят крупные сдвиги в отраслевой структуре хозяйства.
- 2) Страны-участницы Таможенного Союза создали в своем регионе зону свободной торговли. При этом они договорились о введении единых пошлин при торговле с третьими странами.
- 3) Доля промышленности в мировом ВВП сокращается уже несколько лет подряд. При этом во всех регионах мира выросла доля услуг в ВВП, а доля сельского хозяйства сократилась.
- 4) В создающейся организации Транстихоокеанского партнерства (ТТП) предполагается обеспечить высокий уровень согласования вопросов в сфере сельскохозяйственного производства.

Ответ: _____.

- 16** На основе анализа данных приведённой ниже таблицы укажите регионы, в которых в период с 2011 по 2013 г. ежегодно происходило увеличение объёмов промышленного производства. Запишите цифры, под которыми указаны эти регионы.

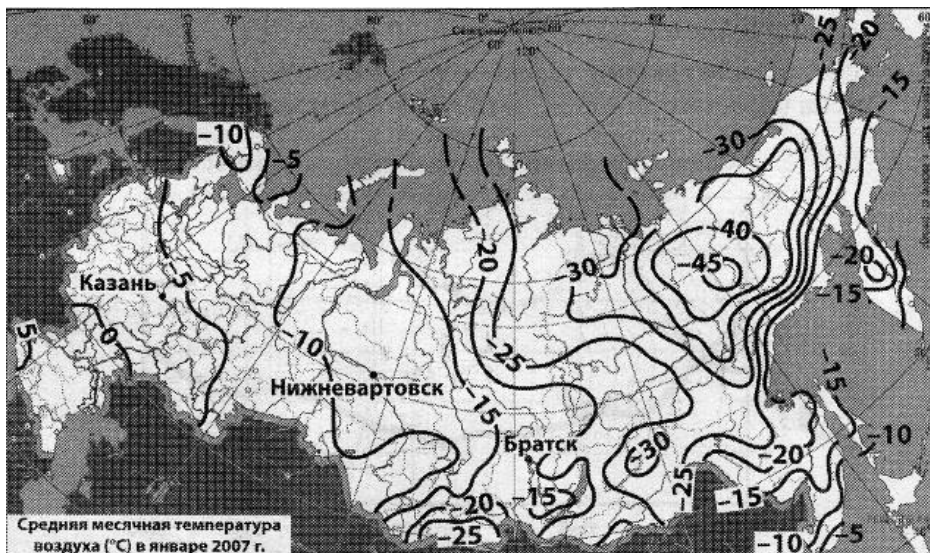
Динамика объёмов промышленного производства (в процентах к предыдущему году)

Регион	2011 г.	2012 г.	2013 г.
1) Республика Калмыкия	75,4	89,8	108,3
2) Московская область	109,7	107,9	105,2
3) Красноярский край	107,3	109,2	109,5
4) Курская область	106,5	104,6	103,3

Ответ: _____.



- 17 С помощью карты сравните средние январские температуры в городах Казань, Братск, Нижневартовск. Расположите эти города в порядке понижения средних январских температур.



Запишите в таблицу получившуюся последовательность цифр.

Ответ:

--	--	--

- 18 Установите соответствие между субъектом РФ и его административным центром: к каждому элементу первого столбца подберите соответствующий элемент из второго столбца.

СУБЪЕКТ РФ

АДМИНИСТРАТИВНЫЙ
ЦЕНТР

- А) Республика Мордовия
Б) Республика Татарстан
В) Алтайский край

- 1) Казань
2) Йошкар-Ола
3) Саранск
4) Барнаул

Запишите в таблицу выбранные цифры под соответствующими буквами.

Ответ:

А	Б	В

- 19 В каких трёх из перечисленных городов имеются лесопромышленные комплексы? Обведите соответствующие цифры и запишите их в таблицу.

- | | | |
|---------------|----------------|--------------|
| 1) Ставрополь | 2) Архангельск | 3) Сыктывкар |
| 4) Белгород | 5) Усть-Илимск | 6) Воронеж |

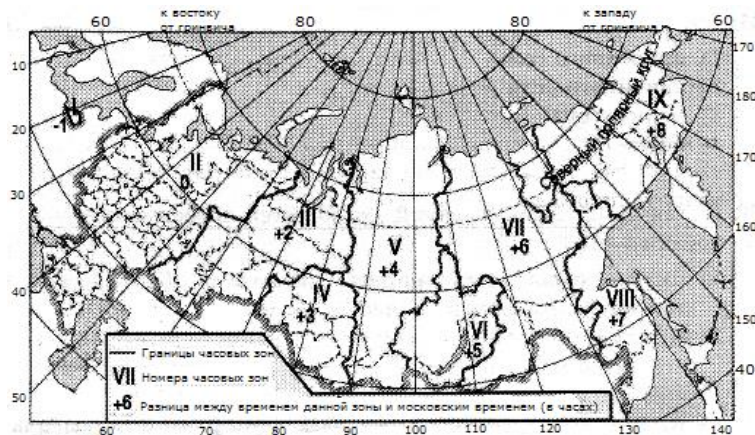
Ответ:

--	--	--



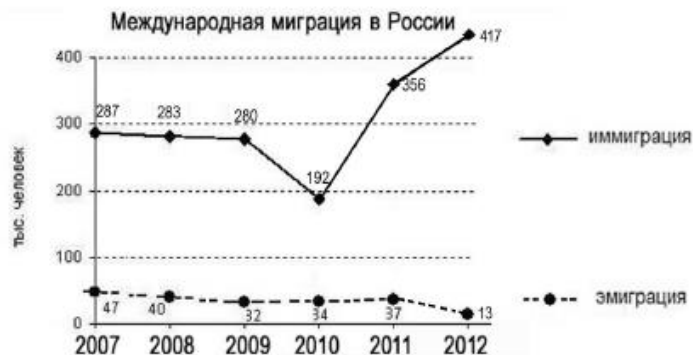
- 20** После отмены сезонного перевода часов в России московское время отличается от времени, действующего на территории Великобритании, летом на 3 часа, а зимой — на 4.

С помощью карты «Часовые зоны России» определите, сколько времени будет в Лондоне 1 июня, когда в Челябинске (III часовая зона) полдень.



Ответ: _____ ч.

- 21** Используя данные графика, определите показатель миграционного прироста населения в России в 2010 г. Ответ запишите цифрами.



Ответ: _____ тыс. человек.

- 22** Используя данные из приведённой ниже таблицы, сравните ресурсообеспеченность стран нефтью. Расположите страны в порядке возрастания в них показателя ресурсообеспеченности, начиная со страны с наименьшим значением этого показателя.

Страна	Разведанные запасы нефти, мрд т (2011 г.)	Добыча нефти, млн т в год (2011 г.)
1) США	3,7	352
2) Бразилия	2,2	114
3) Нигерия	5,0	117

Запишите в ответ получившуюся последовательность цифр. Запишите в таблицу получившуюся последовательность цифр.

Ответ:

--	--	--

- 23** Расположите перечисленные периоды геологической истории Земли в хронологическом порядке, начиная с самого раннего.

- 1) каменноугольный
- 2) силурийский
- 3) меловой

Запишите в таблицу получившуюся последовательность цифр.

Ответ:

--	--	--



24 Определите страну по её краткому описанию.

Эта высокоразвитая страна — одна из крупнейших по территории стран мира. Население, отличающееся низкой плотностью (показатель средней плотности населения — 2 человека на 1 кв. км, один из самых низких в мире), размещено в основном на востоке и юго-востоке страны. Страна занимает ведущее место в мире по запасам многих видов минеральных ресурсов: здесь залегает 1/3 мировых запасов бокситов, много железных руд и руд цветных металлов, угля, алмазов, золота; на шельфе океана найдены запасы нефти и газа. В структуре экспорта преобладают минеральное сырьё и сельскохозяйственная продукция.

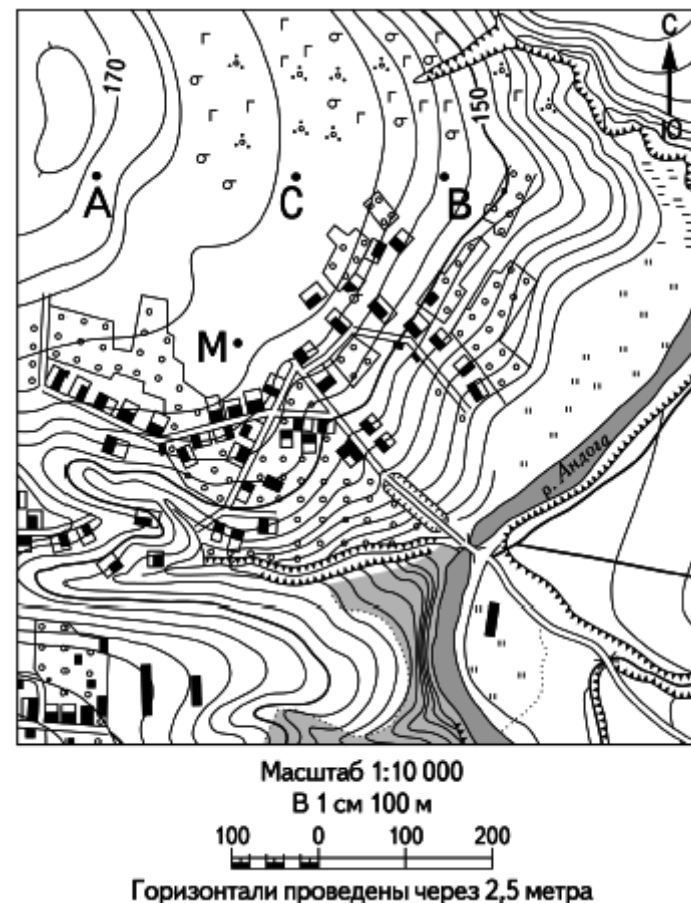
Ответ: _____

25 Определите регион России по его краткому описанию.

Эта область расположена на границе европейской и азиатской частей России. Её территория имеет выход к Государственной границе с Казахстаном. Большая часть территории имеет равнинный рельеф, восточную часть области занимают южные отроги Уральских гор. Главными отраслями промышленности являются машиностроение, металлургия (в области работает один из крупнейших металлургических комбинатов страны, ведётся выплавка меди и никеля), нефтяная и газовая промышленность.

Ответ: _____

Задания 26, 27, 28 выполняются с использованием приведённого ниже фрагмента топографической карты.



26 Определите по карте расстояние на местности по прямой от точки А до точки М. Полученный результат округлите до десятков метров. Ответ запишите в виде числа.

Ответ: _____ м.



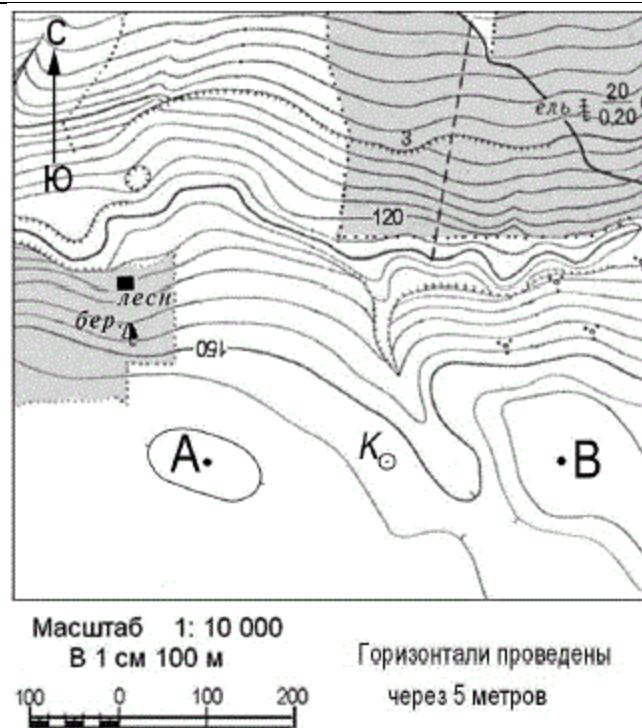
- 27 Определите по карте азимут от точки А на точку М. Ответ запишите в виде числа.

Ответ: _____ градусов.

Не забудьте перенести все ответы в бланк ответов № 1 в соответствии с инструкцией по выполнению работы.

Часть 2

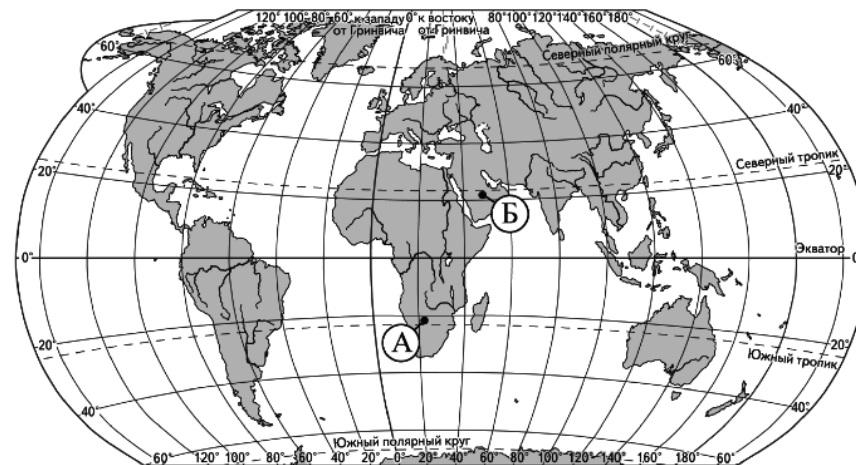
Для записи ответов на задания этой части (28–34) используйте **БЛАНК ОТВЕТОВ № 2**. Запишите сначала номер задания (28, 29 и т. д.), а затем развёрнутый ответ на него. Ответы записывайте чётко и разборчиво.



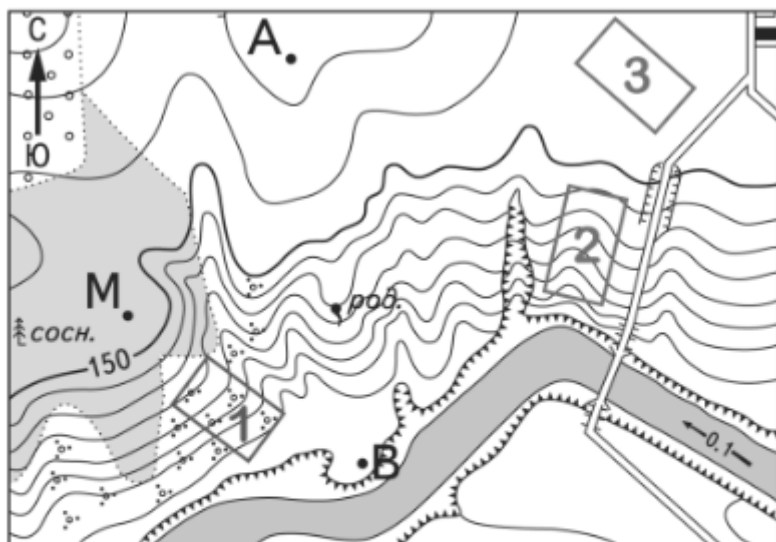
- 28 Постройте профиль рельефа местности по линии А—В. Для этого перенесите основу для построения профиля на бланк ответов, используя горизонтальный масштаб — в 1 см 50 м и вертикальный масштаб — в 1 см 5 м. На профиле укажите положение колодца.



- 29 Объясните, почему в пункте, обозначенном на карте буквой А, суммарная солнечная радиация в июне меньше, чем в пункте Б. Укажите две причины. Если Вы укажете более двух причин, оцениваться будут только две, указанные первыми.



- 30** Определите, в пределах какого из участков, обозначенных на фрагменте топографической карты цифрами 1, 2 и 3, существует наибольшая опасность развития водной эрозии почвенного слоя. Для обоснования своего ответа приведите два довода. Если Вы приведёте более двух доводов, оцениваться будут только два, указанных первыми.



Масштаб 1:10 000
В 1 см 100 м
Горизонтали проведены через 2,5 метра

- 31** Используя данные таблицы, приведенной ниже, сравните долю сельского хозяйства в ВВП и долю сельского хозяйства в общем объеме экспорта Кении и Германии. Сделайте вывод о том, в какой из этих стран сельское хозяйство играет большую роль в экономике. Для обоснования своего ответа запишите необходимые числовые данные или вычисления.

**Социально-экономические показатели развития
Кении и Германии в 2006 г.**

Страна	Численность населения, млн чел.	Доля городского населения, %	Объем ВВП, млрд долл.	Отраслевая структура ВВП, %			Общий объем экспорта, млрд долл.	Объем сельскохозяйственного экспорта, млрд долл.
				Сельское хоз-во	Сфера услуг	Промышленность		
Германия	82	75	2800	2	70	28	1330	56
Кения	35	20	59	24	60	16	4,2	2,1

- 32** Географические координаты точек А, Б и В показаны в таблице

Точка	Географические координаты	
	Широта	Долгота
А	40° с. ш.	100° в. д.
Б	50° с. ш.	110° в. д.
В	40° с. ш.	110° в. д.

Определите, в какой из этих точек 15 июля Солнце раньше (по времени Гринвичского меридиана) поднимется над горизонтом. Запишите обоснование вашего ответа.



Задания 33, 34 выполняются с использованием приведённой ниже таблицы.

Численность и естественный прирост населения Калужской области

Показатель	2012 г.	2013 г.	2014 г.
Численность постоянного населения на 1 января, человек	1 008 229	1 005 801	1 004 544
Среднегодовая численность населения, человек	1 007 015	1 005 065	1 007 515
Естественный прирост населения, человек, значение показателя за год	–3741	–3445	–3445

33 Используя данные таблицы, определите показатель естественного прироста населения (в ‰) в 2013 г. для Калужской области. При расчетах используйте показатель среднегодовой численности населения. Запишите решение задачи. Полученный результат округлите до десятых долей промилле.

34 На численность населения субъектов Российской Федерации заметное влияние оказывают как естественное движение населения, так и миграции. Проанализировав данные таблицы, определите величину миграционного прироста (убыли) населения Калужской области в 2013 г. Запишите решение задачи.

