

# Единый государственный экзамен по ГЕОГРАФИИ

## Инструкция по выполнению работы

Экзаменационная работа состоит из двух частей, включающих в себя 34 задания. Часть 1 содержит 27 заданий с кратким ответом. Часть 2 содержит 7 заданий с развёрнутым ответом.

На выполнение экзаменационной работы по географии отводится 3 часа (180 минут).

Ответы к заданиям части 1 (1–27) записываются в виде числа, слова (словосочетания) или последовательности цифр. Ответ запишите в поле ответа в тексте работы, а затем перенесите в бланк ответов № 1.

КИМ

Blank

[illegible]

Ответ: 

A	Б	В
2	4	1

7 2 4 1

Ответ: 23.

Ответ: -6,1 тыс. человек

Ответ: **КУРСКАЯ** область **33** **К** **У** **Р** **С** **К** **А** **Я**

Задания 28–34 требуют развёрнутого ответа. Ответом на задание 28 должен быть сделанный Вами рисунок. В заданиях 29–34 требуется записать полный ответ на поставленный вопрос или решение задачи. В бланке ответов № 2 укажите номер задания и запишите ответ на него.

Все бланки ЕГЭ заполняются яркими чёрными чернилами. Допускается использование гелевой, или капиллярной, или перьевой ручек.

При выполнении заданий можно пользоваться черновиком. Записи в черновике не учитываются при оценивании работы.

Баллы, полученные Вами за выполненные задания, суммируются. Постарайтесь выполнить как можно больше заданий и набрать наибольшее количество баллов.

***Желаем успеха!***

## Часть 1

Ответами к заданиям 1–27 являются число, последовательность цифр или слово (словосочетание). Запишите ответ в поле ответа в тексте работы, а затем перенесите в БЛАНК ОТВЕТОВ № 1 справа от номера соответствующего задания, начиная с первой клеточки. Последовательность цифр записывайте без пробелов, запятых и других дополнительных символов. Каждый символ пишите в отдельной клеточке в соответствии с приведёнными в бланке образцами.

**1** Город Атасу имеет географические координаты  $48^{\circ} 67'$  с.ш.  $71^{\circ} 64'$  в.д. Определите, на территории какого государства находится этот город.

Ответ:

**2** Расположите элементы в порядке повышения их содержания в составе земной коры (от наиболее низкого к наиболее высокому).

- 1) Алюминий
- 2) Кремний
- 3) Железо

Запишіть в таблицю отриману послідовність цифр.

Ответ:

**3** Какие из следующих высказываний верны? Запишите цифры, под которыми они указаны.

- 1) Литосфера под континентами состоит из осадочного, гранитного и базальтового слоев общей мощностью до 80 км.
- 2) За последние 100 лет содержание  $\text{CO}_2$  в атмосфере сократилось на 10 %.
- 3) Мезосфера начинается на высоте 50 км и простирается до 80—90 км.
- 4) Атмосфера Земли возникла в результате двух процессов: испарения вещества космических тел при их падении на Землю и выделения газов при вулканических извержениях.

Ответ:



- 4 Прочитайте приведённый ниже текст, в котором пропущен ряд слов. Выберите из предлагаемого списка слова (словосочетание), которые необходимо вставить на место пропусков.

Рельеф и микрорельеф, климат и микроклимат Куршской косы способствуют формированию здесь оригинальных природных \_\_\_\_\_ (А). Здесь есть и верховое болото, и еловые, сосновые, смешанные, широколиственные и мелколиственные леса, и небольшая степь, и прообраз песчаной пустыни — \_\_\_\_\_ (Б), где даже можно увидеть шары перекати-поля, гонимые \_\_\_\_\_ (В).

Слова в списке даны в именительном падеже. Каждое слово (словосочетание) может быть использовано только один раз.

Выбирайте последовательно одно слово (словосочетание) за другим, мысленно заполняя каждый пропуск. Обратите внимание на то, что слов (словосочетаний) в списке больше, чем Вам потребуется для заполнения пропусков.

Список слов:

- 1) ареал
- 2) ландшафт
- 3) дюна
- 4) морен
- 5) муссон
- 6) бриз

В данной ниже таблице приведены буквы, обозначающие пропущенные слова. Запишите в таблицу под каждой буквой номер выбранного Вами слова (словосочетания).

Ответ:

А	Б	В

- 5 Расположите приведённые ниже города в порядке повышения средней многолетней температуры самого холодного месяца, начиная с города с самой низкой температурой.

- 1) Киров
- 2) Магнитогорск
- 3) Кызыл

Запишите в таблицу получившуюся последовательность цифр.

Ответ:

--	--	--

- 6 Расположите перечисленные параллели в порядке увеличения продолжительности светового дня 1 июня, начиная с параллели с наименьшей продолжительностью.

- А) 55° ю. ш.
- Б) 35° ю. ш.
- В) 15° ю. ш.

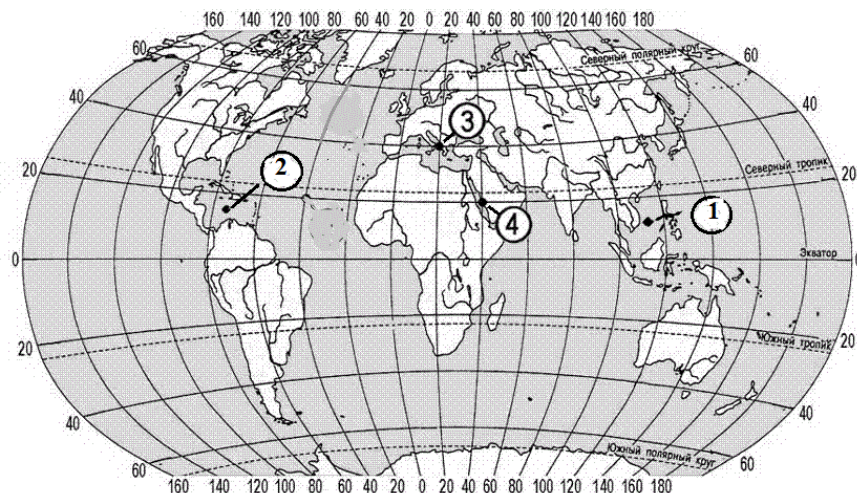
Запишите в таблицу выбранные цифры под соответствующими буквами.

Ответ:

А	Б	В



- 7 Установите соответствие между морем и его обозначением на карте мира: к каждому элементу первого столбца подберите соответствующий элемент из второго столбца.



МОРЕ	ОБОЗНАЧЕНИЕ НА КАРТЕ
А) Адриатическое	1) 1
Б) Красное	2) 2
В) Карибское	3) 3
	4) 4

Запишите в таблицу выбранные цифры под соответствующими буквами.

Ответ:

А	Б	В

- 8 Расположите перечисленные страны в порядке возрастания в них показателя рождаемости населения (на 1 тыс. жителей), начиная со страны с наименьшим значением этого показателя.

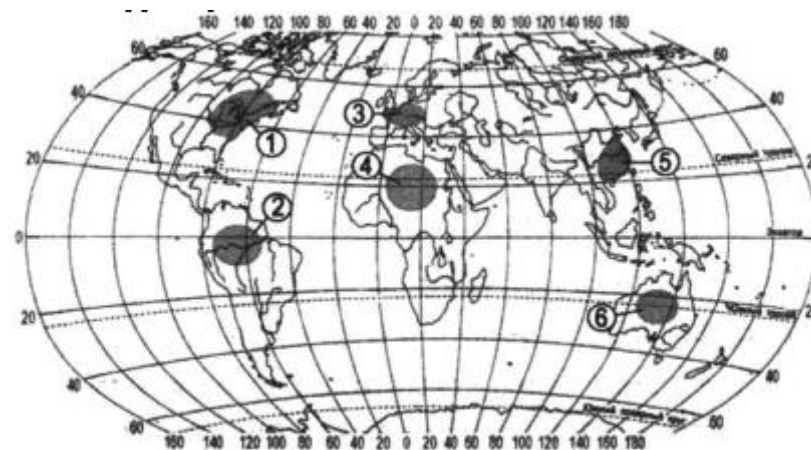
- 1) Ангола
- 2) Япония
- 3) Турция

Запишите в таблицу получившуюся последовательность цифр.

Ответ:

--	--	--

- 9 Какие три из обозначенных на карте территорий расположены в наиболее густонаселенных регионах мира?



Запишите в таблицу цифры, под которыми указаны эти территории.

- 1) 1
- 2) 2
- 3) 3
- 4) 4
- 5) 5
- 6) 6

Ответ:

--	--	--



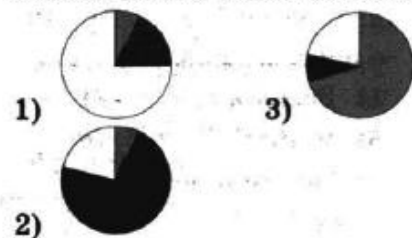
- 10 Установите соответствие между страной и диаграммой, отражающей распределение её экономически активного населения по секторам экономики: к каждой позиции, данной в первом столбце, подберите соответствующую позицию из второго столбца.

■ – промышленность ■ – сельское хозяйство □ – сфера услуг

СТРАНА

- А) Швеция  
Б) Либерия  
В) Ирак

РАСПРЕДЕЛЕНИЕ  
ЭКОНОМИЧЕСКИ  
АКТИВНОГО НАСЕЛЕНИЯ



Запишите в таблицу выбранные цифры под соответствующими буквами.

Ответ:

А	Б	В

- 11 Какие из утверждений о Канаде верны? Запишите цифры, под которыми они указаны.

- 1) Канада является второй по площади страной в мире.
- 2) Канада по форме правления является республикой.
- 3) Канада богата реками с большим расходом воды, что делает возможным использование гидроэнергии.
- 4) В общей численности населения Канады преобладает сельское население.

Ответ: \_\_\_\_\_.

- 12 Какие три из перечисленных городов России имеют наибольшую численность населения? Запишите в таблицу цифры, под которыми указаны эти города.

- 1) Химки
- 2) Казань

- 3) Челябинск
- 4) Екатеринбург
- 5) Энгельс
- 6) Красногорск

Ответ:

--	--	--

- 13 В каких трёх из перечисленных регионов России ведётся добыча нефти? Запишите в таблицу цифры, под которыми указаны эти регионы.

- 1) Курская область
- 2) Кемеровская область
- 3) Ямало-Ненецкий автономный округ
- 4) Республика Татарстан
- 5) Тверская область
- 6) Ханты-Мансийский автономный округ

Ответ:

--	--	--

- 14 Какие из утверждений о Поволжье верны? Запишите цифры, под которыми они указаны.

- 1) Район расположен в восточной части Русской равнины по обоим берегам Волги.
- 2) Поволжье занимает 2 место после Западной Сибири по добыче нефти и газа.
- 3) Северная часть района — поставщик твёрдых сортов пшеницы, подсолнечника, кукурузы, свеклы, а также мяса.
- 4) В национальной структуре сегодня повсеместно преобладают русские.

Ответ: \_\_\_\_\_.





**15** В каких из высказываний содержится информация об импорте? Запишите цифры, под которыми они указаны.

- 1) Ввоз персиков в Россию из Турции после введения ответных продовольственных ограничений в отношении стран Запада увеличился в 72 раза.
- 2) Китай занимает лидирующие позиции в мире по производству смартфонов.
- 3) С начала XXI в. число прибывающих на постоянное жительство в Россию ежегодно превышает число выбывающих.
- 4) Ведущие позиции по объемам поставок рыбы в Россию имеет Норвегия.

Ответ: \_\_\_\_\_.

**16** Какие из следующих выводов о тенденциях изменения объёмов промышленного производства, сделанные на основе анализа данных приведённой ниже таблицы, верны? Запишите цифры, под которыми они указаны.

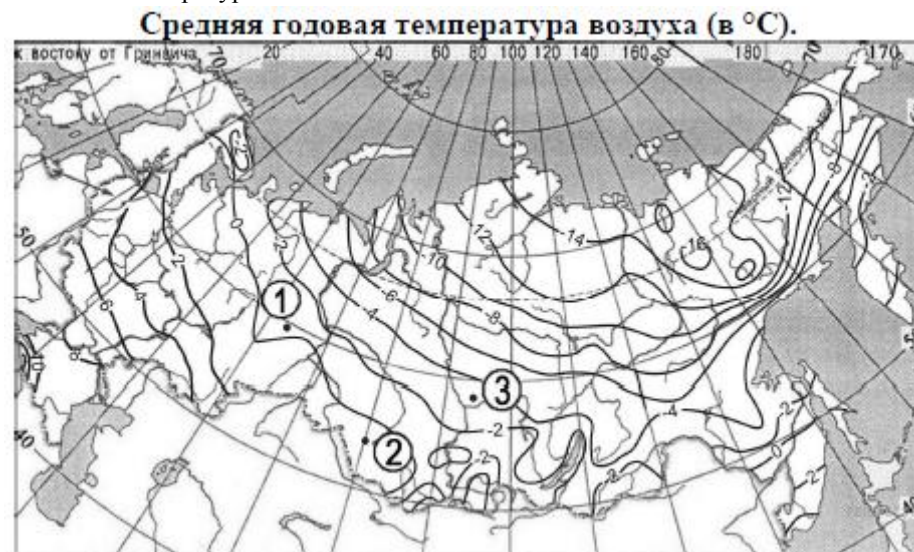
**Динамика объемов промышленного производства  
(в % к предыдущему году)**

Год	2007	2008	2009
Архангельская область	107,0	105,5	115,4
Республика Калмыкия	90,9	93,3	102,7
Республика Мордовия	114,7	114,8	101,8
Тульская область	107,1	101,5	90,0

- 1) В Архангельской области в период с 2007 по 2009 г. ежегодно происходило увеличение объемов промышленного производства.
- 2) В Республике Калмыкия в период с 2007 по 2009 г. ежегодно происходило увеличение объемов промышленного производства.
- 3) В Республике Мордовия в период с 2007 по 2009 г. ежегодно происходило увеличение объемов промышленного производства.
- 4) В Тульской области в период с 2007 по 2009 г. ежегодно происходило сокращение объемов промышленного производства.

Ответ: \_\_\_\_\_.

**17** С помощью карты сравните средние годовые температуры воздуха в точках, обозначенных на карте цифрами 1, 2, 3. Расположите эти точки в порядке повышения температуры.



Запишите в таблицу получившуюся последовательность цифр.

Ответ:

--	--	--



- 18** Установите соответствие между субъектом РФ и его административным центром: к каждому элементу первого столбца подберите соответствующий элемент из второго столбца.

## СУБЪЕКТ РФ

- А) Республика Башкортостан  
Б) Удмуртия  
В) Калмыкия

## АДМИНИСТРАТИВНЫЙ ЦЕНТР

- 1) Элиста  
2) Салехард  
3) Уфа  
4) Ижевск

Запишите в таблицу выбранные цифры под соответствующими буквами.

Ответ:

А	Б	В

- 19** Какие три из перечисленных стран являются крупными производителями каменного угля? Запишите в таблицу цифры, под которыми указаны эти страны.

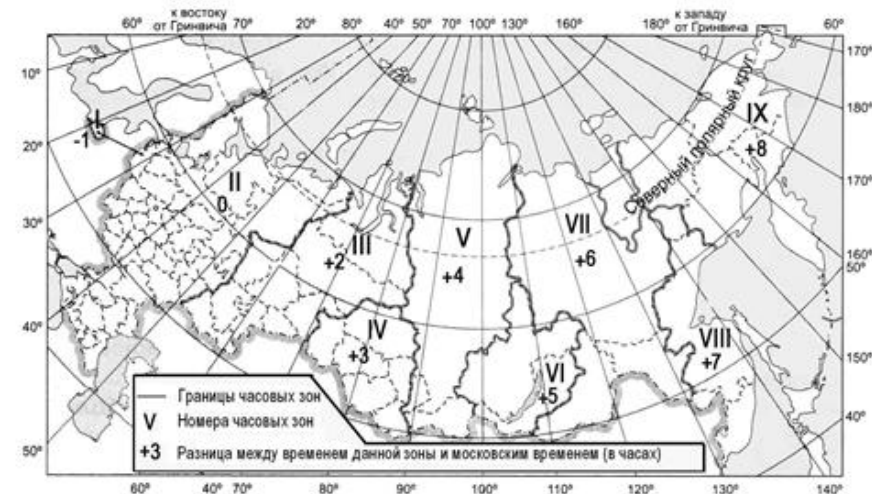
- 1) Япония  
2) Россия  
3) Бразилия  
4) Норвегия  
5) Индонезия  
6) США

Ответ:

--	--	--

**20**

В соответствии с законом "Об исчислении времени" и постановлением правительства России с сентября 2011 г. на территории страны устанавливаются 9 часовых зон, (см. карту).



Самолёт вылетел из Москвы (II-я часовая зона) в Оренбург (III-я часовая зона) в 8 часов по московскому времени. Расчётное время полёта составляет 2 часа. Сколько времени будет в Оренбурге, когда самолёт приземлится?

Ответ: \_\_\_\_\_ ч.



ТРЕТ

1610

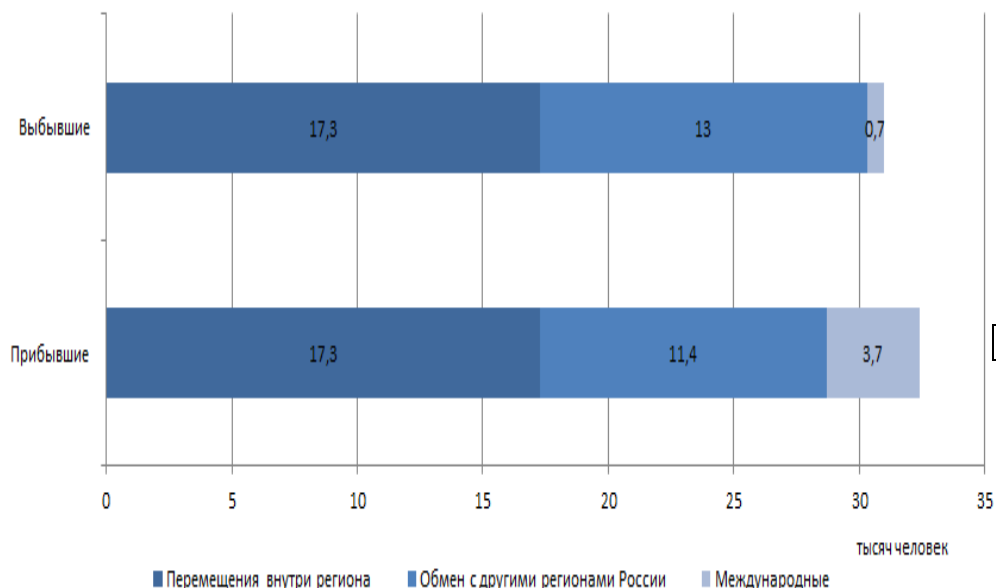


21

Используя данные диаграммы, определите величину миграционного прироста населения Воронежской области в 2006 г. Ответ дайте в тысячах человек.

**Распределение числа мигрантов по основным потокам передвижения, 2011 г. (тыс. человек)**

Распределение числа мигрантов в Воронежской области по основным потокам передвижения в 2006 г.



Ответ: \_\_\_\_\_ тыс. человек.

22

Используя данные из приведенной ниже таблицы, сравните ресурсообеспеченность стран пресной водой. Расположите страны в порядке увеличения показателей ресурсообеспеченности.

	Страна	Ресурсы пресной воды, тыс.куб.км	Численность населения, млн чел.
1	Китай	2830	1331,2
2	Боливия	622	9,9
3	Конго	832	3,7

Запишите в таблицу получившуюся последовательность цифр.

Ответ:

--	--	--

23

Расположите перечисленные периоды геологической истории Земли в хронологическом порядке, начиная с самого раннего.

- 1) меловой
- 2) силурийский
- 3) триасовый

Запишите в таблицу получившуюся последовательность цифр.

Ответ:

--	--	--

24

Определите страну по её краткому описанию.

Эта страна относится к числу экономически высокоразвитых. Ее территория полностью расположена в Западном полушарии и омывается водами трех океанов. Страна является первой по размерам территории и третьей по численности населения на материке, на котором она расположена.

Ответ: \_\_\_\_\_

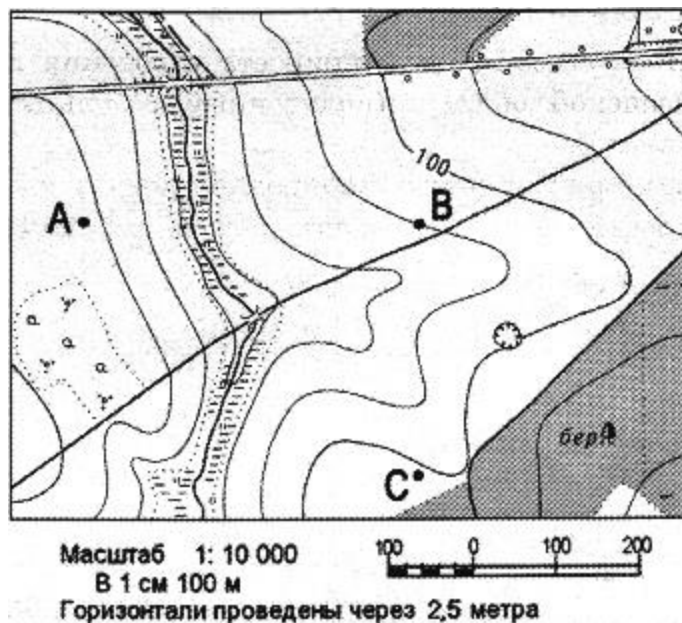


- 25 Определите регион России по его краткому описанию.

Особенностью ЭГП этого края является наличие выхода к государственной границе России. Административный центр, расположенный на берегах Оби, имеет численность населения более 610 тыс. человек. Природа региона очень разнообразна, но большая часть его территории находится в зоне степей и лесостепей. Благоприятные агроклиматические условия способствовали превращению региона в одну из крупных житниц страны

Ответ: \_\_\_\_\_

Задания 26, 27, 28 выполняются с использованием приведённого ниже фрагмента топографической карты.



- 26 Определите по карте расстояние на местности по прямой от точки В до точки С.

Ответ: \_\_\_\_\_ м.

- 27 Определите азимут, по которому надо идти от точки В до точки С. Ответ запишите цифрами.

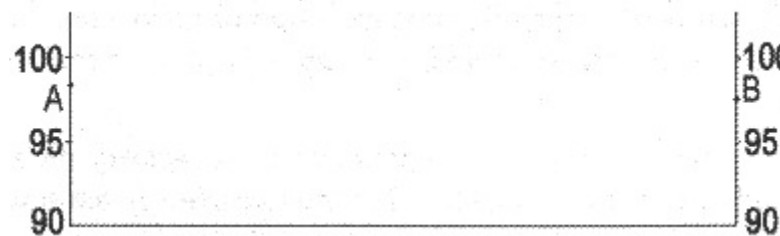
Ответ: \_\_\_\_\_ градусов.

Не забудьте перенести все ответы в бланк ответов № 1 в соответствии с инструкцией по выполнению работы.

## Часть 2

Для записи ответов на задания этой части (28–34) используйте БЛАНК ОТВЕТОВ № 2. Запишите сначала номер задания (28, 29 и т. д.), а затем развёрнутый ответ на него. Ответы записывайте чётко и разборчиво.

- 28 Постройте профиль рельефа местности по линии А-В. Для этого перенесите основу для построения профиля на бланк ответов, используя горизонтальный масштаб — в 1 см 50 м и вертикальный масштаб — в 1 см 5 м. Укажите на профиле стрелкой положение ручья.





**29** ОАО «Липецкий трактор» является одним из крупнейших производителей тракторов в России. С главного конвейера предприятия, начиная с 1944 года, сошло более полутора миллиона тракторов. Укажите две особенности ЭГП завода (кроме удобного транспортного положения), которые способствуют его успешной работе.

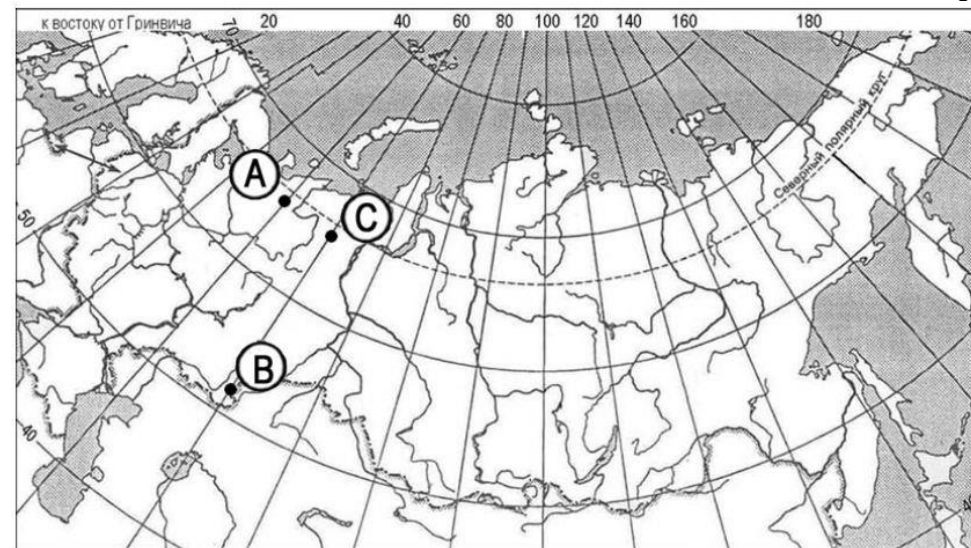
**30** Планы строительства ГЭС на реке Шилка в Забайкальском крае вызывают непрекращающиеся споры в обществе. Противники реализации этого проекта указывают, что в результате строительства ГЭС и создания большого водохранилища может произойти изменение климата прилегающих территорий. Укажите два изменения климатических условий, которые могут быть вызваны созданием этого водохранилища.

**31** Используя данные таблицы, приведённой ниже, сравните долю сельского хозяйства в ВВП и долю сельского хозяйства в общем объёме экспорта Австралии и Колумбии. Сделайте вывод о том, в какой из этих стран сельское хозяйство играет большую роль в экономике. Для обоснования своего ответа запишите необходимые числовые данные или вычисления.

### Социально-экономические показатели развития Австралии и Колумбии в 2007 г.

Страна	Численность населения, млн человек	Объём ВВП, млрд долл.	Отраслевая структура ВВП, %			Общий объём экспорта, млрд долл.	Объём сельскохозяйственного экспорта, млрд долл.
			Сельское хозяйство	Промышленность	Сфера услуг		
Австралия	20	667	4	26	70	117	15
Колумбия	44,4	367	12	35	53	25	5

**32** Определите, в каком из пунктов, обозначенных буквами на карте России, 1 мая Солнце раньше (по времени Гринвичского меридиана) поднимется над горизонтом. Запишите обоснование вашего ответа.



ТРЕНИ

510



**Задания 33, 34 выполняются с использованием приведённой ниже таблицы.**

**Численность и естественный прирост населения Ивановской области**

Показатель	2012 г	2013 г	2014 г
Численность постоянного населения на 1 января, человек	1 054 040	1 049 385	1 043 130
Среднегодовая численность населения, человек	1 051 513	1 046 046	1 040 020
Естественный прирост, человек, значение показателя за год	-5495	-5306	-5467

**33** Используя данные таблицы, определите показатель естественного прироста населения (в ‰) в 2013 г. для Ивановской области. При расчетах используйте показатель среднегодовой численности населения. Запишите решение задачи. Полученный результат округлите до десятых долей промилле.

**34** На численность населения субъектов Российской Федерации заметное влияние оказывают как естественное движение населения, так и миграции. Проанализировав данные таблицы, определите величину миграционного прироста (убыли) населения Ивановской области в 2013 г. Запишите решение задачи.



## Система оценивания экзаменационной работы по географии

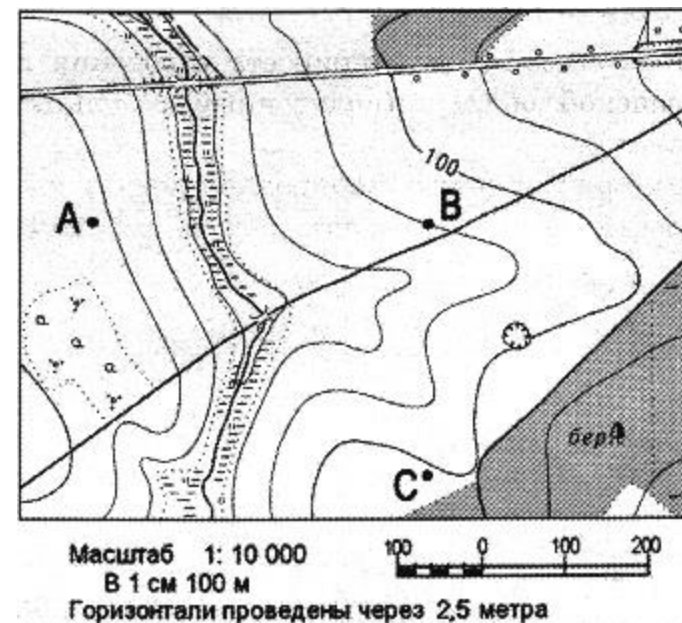
## Часть 1

Выполнение заданий 1–3, 5–6, 8, 10–11, 14–17, 20–27 оценивается 1 баллом;  
за выполнение заданий 4, 7, 9, 12, 13, 18, 19 в зависимости от полноты и правильности ответа присваивается до 2 баллов.

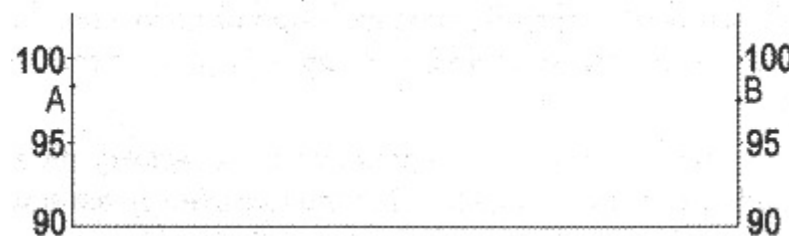
№ задания	Ответ
1	Казахстан
2	312
3	234
4	236
5	321
6	123
7	342
8	231
9	135
10	132
11	13
12	234
13	346
14	123
15	14
16	13
17	312
18	341
19	256
20	12
21	1,4
22	123
23	231
24	Канада
25	Алтайский
26	300
27	180

## Часть 2

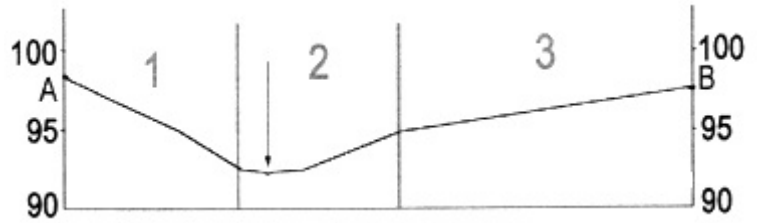
## Критерии оценивания заданий с развёрнутым ответом



- 28 Постройте профиль рельефа местности по линии А-В. Для этого перенесите основу для построения профиля на бланк ответов, используя горизонтальный масштаб — в 1 см 50 м и вертикальный масштаб — в 1 см и 5 м. Укажите на профиле стрелкой положение ручья.





Содержание верного ответа и указания по оцениванию	Баллы
 <p>1) На рисунке в ответе длина горизонтальной линии основы профиля равна <math>80 \pm 2</math> мм и расстояние от левой вертикальной оси до родника – <math>29 \pm 2</math> мм;</p> <p>2) форма профиля в основном совпадает с эталоном;</p> <p>3) положение ручья указано верно</p>	
Ответ включает в себя все три названных выше элемента	2
Ответ включает в себя один (1-й) ИЛИ два (любых) из названных выше элементов	1
Все ответы, которые не соответствуют вышеуказанным критериям выставления оценок в 1 и 2 балла	0
Максимальный балл	2

29

ОАО «Липецкий трактор» является одним из крупнейших производителей тракторов в России. С главного конвейера предприятия, начиная с 1944 года, сошло более полутора миллиона тракторов. Укажите две особенности ЭГП завода (кроме удобного транспортного положения), которые способствуют его успешной работе.

Содержание верного ответа и указания по оцениванию (допускаются иные формулировки ответа, не искажающие его смысла)	Баллы
В ответе указаны следующие причины: 1) Производство тракторов является металлоемким производством, а в г. Липецке расположен один из крупнейших металлургических комбинатов страны. 2) Завод также удобно расположен по отношению к главным потребителям его продукции — Центральная Россия один из главных районов интенсивного сельского хозяйства страны.	
Ответ включает в себя оба названных выше элемента	2
Ответ включает в себя один (любой) из названных выше элементов	1
Все ответы, которые не соответствуют вышеуказанным критериям выставления оценок в 1 и 2 балла	0
Максимальный балл	2

30

Планы строительства ГЭС на реке Шилка в Забайкальском крае вызывают непрекращающиеся споры в обществе. Противники реализации этого проекта указывают, что в результате строительства ГЭС и создания большого водохранилища может произойти изменение климата прилегающих территорий.

Укажите два изменения климатических условий, которые могут быть вызваны созданием этого водохранилища.

Содержание верного ответа и указания по оцениванию (допускаются иные формулировки ответа, не искажающие его смысла)	Баллы
В ответе говорится, что 1) Строительство ГЭС в Забайкалье приведет к серьезным изменениям климата. В обосновании говорится, что:	



2) Испарение воды с поверхности водохранилища способствует повышению влажности воздуха, увеличивается количество атмосферных осадков.	
3) В умеренных широтах крупные водохранилища способствуют повышению температуры воздуха в зимнее время. Летом же температуры воздуха у водохранилищ ниже, что может привести к возникновению бризов.	
Ответ включает в себя все три названных выше элемента	2
Ответ включает в себя два (любых) из названных выше элементов	1
Все ответы, которые не соответствуют вышеуказанным критериям выставления оценок в 1 и 2 балла	0
<i>Максимальный балл</i>	2

31

Используя данные таблицы, приведённой ниже, сравните долю сельского хозяйства в ВВП и долю сельского хозяйства в общем объёме экспорта Австралии и Колумбии. Сделайте вывод о том, в какой из этих стран сельское хозяйство играет большую роль в экономике. Для обоснования своего ответа запишите необходимые числовые данные или вычисления.

### Социально-экономические показатели развития Австралии и Колумбии в 2007 г.

Страна	Численность населения, млн человек	Объём ВВП, млрд долл.	Отраслевая структура ВВП, %			Общий объём экспорта, млрд долл.	Объём сельскохозяйственного экспорта, млрд долл.
			Сельское хозяйство	Промышленность	Сфера услуг		
Австралия	20	667	4	26	70	117	15
Колумбия	44,4	367	12	35	53	25	5

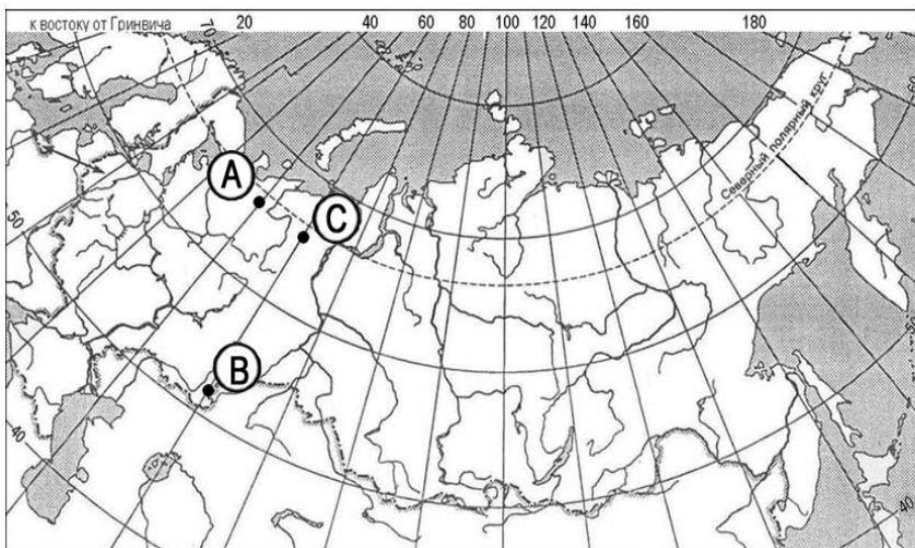
Содержание верного ответа и указания по оцениванию (допускаются иные формулировки ответа, не искажающие его смысла)	Баллы
В ответе говорится, что: 1) доля сельского хозяйства в ВВП Колумбии - 12%, что выше, чем в ВВП Австралии - 4%; 2) доля сельского хозяйства в экспорте Колумбии выше, чем в Австралии, и приводятся вычисления: 5 : 25 и 15 : 117; 3) сельское хозяйство играет большую роль в экономике Колумбии	
Ответ включает в себя все три названных выше элемента	2
Ответ включает в себя два (любых) из названных выше элементов	1
Все ответы, которые не соответствуют вышеуказанным критериям выставления оценок в 1 и 2 балла	0
<i>Максимальный балл</i>	2

ТРЕТ

И № 081610



- 32** Определите, в каком из пунктов, обозначенных буквами на карте России, 1 мая Солнце раньше (по времени Гринвичского меридиана) поднимется над горизонтом. Запишите обоснование вашего ответа.



Содержание верного ответа и указания по оцениванию (допускаются иные формулировки ответа, не искажающие его смысла)	Баллы
В ответе говорится, что 1) Раньше всего Солнце поднимется над горизонтом в пункте С. В обосновании: 2) говорится, что пункт С расположен севернее пункта В; 3) говорится, что пункт С расположен восточнее пункта А.	
Ответ включает в себя все три названных выше элемента	2
Ответ включает в себя два (любых) из названных выше элементов	1
Все ответы, которые не соответствуют вышеуказанным критериям выставления оценок в 1 и 2 балла	0
<i>Максимальный балл</i>	2

- 33** Используя данные таблицы, определите показатель естественного прироста населения (в ‰) в 2013 г. для Ивановской области. При расчетах используйте показатель среднегодовой численности населения. Запишите решение задачи. Полученный результат округлите до десятых долей промилле.

Показатель	2012 г	2013 г	2014 г
Численность постоянного населения на 1 января, человек	1 054 040	1 049 385	1 043 130
Среднегодовая численность населения, человек	1 051 513	1 046 046	1 040 020
Естественный прирост, человек, значение показателя за год	-5495	-5306	-5467

Содержание верного ответа и указания по оцениванию (допускаются иные формулировки ответа, не искажающие его смысла)	Баллы
Решение: $-5306 : 1\,046\,046 \times 1000 = -5,072$ Ответ: -5,1 ‰.	
Приведена запись решения и правильно определён показатель естественного прироста населения (в ‰) в 2011 г. для Оренбургской области: -0,4‰	2
В ответе приведена запись решения, но получен неверный ответ, так как допущена ошибка в вычислениях. ИЛИ Получен неверный ответ, так как неверно проведено округление до десятых долей промилле. ИЛИ Получен верный ответ, на ответе вместо знака ‰ указан знак % или не указан никакой знак. ИЛИ Указан верный ответ, но отсутствует запись решения	1
Все ответы, которые не соответствуют вышеуказанным критериям выставления оценок в 1 и 2 балла	0
<i>Максимальный балл</i>	2



- 34** На численность населения субъектов Российской Федерации заметное влияние оказывают как естественное движение населения, так и миграции. Проанализировав данные таблицы, определите величину миграционного прироста (убыли) населения Ивановской области в 2013 г. Запишите решение задачи.

Содержание верного ответа и указания по оцениванию (допускаются иные формулировки ответа, не искажающие его смысла)	Баллы
Решение: 1) $1\,049\,385 - 1\,043\,130 = 6\,255$ 2) $6\,255 - 5\,306 = 949$ ИЛИ В 2013 г. численность населения Ивановской области сократилась на 6255 человек. За счет естественной убыли произошло сокращение на 5306 человек. Миграционный прирост населения составил $6255 - 5306 = 949$ человек.	
Приведена верная последовательность всех шагов решения. 1) Величина, на которую изменилась численность населения Оренбургской области в 2011 г., определена как разность между численностью населения на 1 января 2012 г. и на 1 января 2011 г. 2) Величина миграционного прироста населения определена как разность между величиной изменения численности населения и величиной естественного прироста (убыли) населения в 2011 г. Все вычисления выполнены верно, получен верный ответ	2
Приведена верная последовательность всех шагов решения, но получен неверный ответ, так как допущена ошибка при определении величины, на которую изменилась численность населения Оренбургской области в 2011 г. ИЛИ Верно выполнен только первый шаг решения, а второй шаг либо отсутствует, либо выполнен неверно. ИЛИ Получен неверный ответ, так как величина, на которую изменилась численность населения в 2011 г., определена как разность между численностью населения на 1 января 2011 г. и на 1 января 2010 г. ИЛИ Указан верный ответ но отсутствует запись решения	1

Все случаи решения, которые не соответствуют вышеуказанным критериям выставления оценок в 1 и 2 балла	0
Максимальный балл	2

