

# Единый государственный экзамен по ГЕОГРАФИИ

## Инструкция по выполнению работы

Экзаменационная работа состоит из двух частей, включающих в себя 34 задания. Часть 1 содержит 27 заданий с кратким ответом. Часть 2 содержит 7 заданий с развёрнутым ответом.

На выполнение экзаменационной работы по географии отводится 3 часа (180 минут).

Ответы к заданиям части 1 (1–27) записываются в виде числа, слова (словосочетания) или последовательности цифр. Ответ запишите в поле ответа в тексте работы, а затем перенесите в бланк ответов № 1.

КИМ

Blank

[illegible]

Ответ: 

А	Б	В
2	4	1

7 2 4 1

Ответ: 23.

Ответ: -6,1 тыс. человек

Ответ: **КУРСКАЯ** область

Задания 28–34 требуют развёрнутого ответа. Ответом на задание 28 должен быть сделанный Вами рисунок. В заданиях 29–34 требуется записать полный ответ на поставленный вопрос или решение задачи. В бланке ответов № 2 укажите номер задания и запишите ответ на него.

Все бланки ЕГЭ заполняются яркими чёрными чернилами. Допускается использование гелевой, или капиллярной, или перьевой ручек.

При выполнении заданий можно пользоваться черновиком. Записи в черновике не учитываются при оценивании работы.

Баллы, полученные Вами за выполненные задания, суммируются. Постарайтесь выполнить как можно больше заданий и набрать наибольшее количество баллов.

**Желаем успеха!**

## Часть 1

Ответами к заданиям 1–27 являются число, последовательность цифр или слово (словосочетание). Запишите ответ в поле ответа в тексте работы, а затем перенесите в БЛАНК ОТВЕТОВ № 1 справа от номера соответствующего задания, начиная с первой клеточки. Последовательность цифр записывайте без пробелов, запятых и других дополнительных символов. Каждый символ пишите в отдельной клеточке в соответствии с приведёнными в бланке образцами.

**1** Город Флорианополис имеет географические координаты 27°35' ю.ш. 48°32' з.д. Определите, на территории какого государства находится этот город.

Ответ: \_\_\_\_\_.

**2** Расположите перечисленные слои атмосферы в порядке удаления от земной поверхности.

- 1) мезосфера
- 2) тропосфера
- 3) стратосфера

Запишіть в таблицю отриману послідовність цифр.

Ответ:			
--------	--	--	--

**3** Что из перечисленного является примером нерационального природопользования?

- 1) Распашка склонов препятствует развитию водной эрозии почв.
- 2) На долю сельского хозяйства приходится значительная часть выбросов в атмосферу парниковых газов.
- 3) Осушение болот в верховьях рек приводит к их обмелению.
- 4) Создание крупных водохранилищ приводит к изменению климата соседних территорий.

ОТВЕТ:



- 4 Прочитайте текст, в котором пропущены некоторые слова. Выберите из пронумерованного списка слова, которые необходимо вставить на место пропусков, обозначенных буквами А—В. Вставьте на места пропусков слова из списка (в нужной форме).

Физическое состояние А)\_\_\_\_\_ определяется погодой и климатом. Основные параметры атмосферы: плотность воздуха, давление, температура и состав. С увеличением высоты плотность воздуха и атмосферное давление Б)\_\_\_\_\_. Температура меняется также в зависимости от изменения высоты. В)\_\_\_\_\_ строение атмосферы характеризуется различными температурными и электрическими свойствами, разным состоянием воздуха.

Слова в списке даны в именительном падеже. Каждое слово (словосочетание) может быть использовано только один раз.

Выбирайте последовательно одно слово (словосочетание) за другим, мысленно заполняя каждый пропуск. Обратите внимание на то, что слов (словосочетаний) в списке больше, чем Вам потребуется для заполнения пропусков.

Список слов:

- 1) Атмосфера
- 2) Биосфера
- 3) Уменьшается
- 4) Вертикальный
- 5) Увеличивается
- 6) Горизонтальный

В данной ниже таблице приведены буквы, обозначающие пропущенные слова. Запишите в таблицу под каждой буквой номер выбранного Вами слова (словосочетания).

Ответ:

А	Б	В

- 5 Расположите перечисленные ниже города в порядке увеличения среднегодового количества атмосферных осадков, выпадающих в них, начиная с города с наименьшим количеством осадков..

- 1) Астрахань
- 2) Москва
- 3) Петропавловск-Камчатский

Запишите в таблицу получившуюся последовательность цифр.

Ответ: 

--	--	--

- 6 Расположите перечисленные страны в порядке уменьшения продолжительности светового дня 23 декабря. Полученную последовательность запишите в таблицу.

- 1) Индия
- 2) Россия
- 3) Папуа-Новая Гвинея

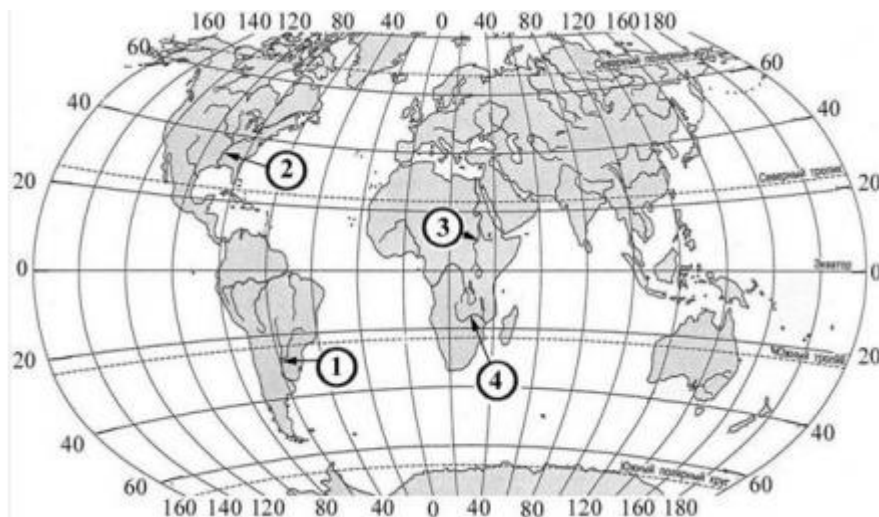
Запишите в таблицу выбранные цифры под соответствующими буквами.

Ответ: 

--	--	--



- 7 Установите соответствие между рекой и её обозначением на карте. Запишите в таблицу цифры, соответствующие выбранным ответам.



РЕКА	ОБОЗНАЧЕНИЕ НА КАРТЕ
А) Белый Нил	1) 1
Б) Миссисипи	2) 2
В) Парана	3) 3
	4) 4

Запишите в таблицу выбранные цифры под соответствующими буквами.

Ответ:

А	Б	В

- 8 Расположите перечисленные страны в порядке возрастания в них показателя естественного прироста населения, начиная со страны с наименьшим значением этого показателя.

- 1) Швеция
- 2) Уганда
- 3) Гондурас

Запишите в таблицу получившуюся последовательность цифр.

Ответ:

--	--	--

- 9 Какие три из перечисленных территорий имеют наибольшую среднюю плотность населения?

- 1) Саратовская область
- 2) Московская область
- 3) Республика Ингушетия
- 4) Республика Дагестан
- 5) Пермский край
- 6) Астраханская область

Ответ:

--	--	--



- 10** Установите соответствие между страной и диаграммой, отражающей распределение её экономически активного населения по секторам экономики: к каждой позиции, данной в первом столбце, подберите соответствующую позицию из второго столбца..

■ — промышленность, ■ — сельское хозяйство, □ — сфера услуг

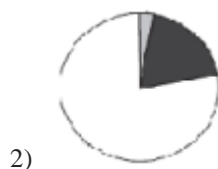
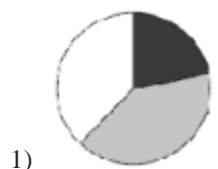
Страна

А) Эфиопия

Б) Вьетнам

В) Норвегия

Распределение экономически активного населения



Запишите в таблицу выбранные цифры под соответствующими буквами.

Ответ:

А	Б	В

- 11** Какие из утверждений о Мексике верны? Запишите цифры, под которыми они указаны.

- 1) Страна имеет сухопутные границы с 3 странами.
- 2) В этой стране сосредоточены основные запасы древесины.
- 3) Страна лежит полностью в северном полушарии.
- 4) Добыча алмазов — главная отрасль промышленности.

Ответ: \_\_\_\_\_.

- 12** Какие три из перечисленных городов России имеют наибольшую численность населения? Запишите в таблицу цифры, под которыми указаны эти города.

- 1) Ставрополь
- 2) Новосибирск
- 3) Челябинск
- 4) Йошкар-Ола
- 5) Барнаул
- 6) Тюмень

Ответ:

--	--	--



**13** Выберите три города России, которые являются крупными центрами производства металлического алюминия. Запишите в таблицу цифры, под которыми указаны эти города.

- 1) Ижевск
- 2) Надвоицы
- 3) Норильск
- 4) Шелехов
- 5) Саяногорск
- 6) Орск

Ответ:

--	--	--

**14** Какие из утверждений о России являются верными?

- 1) Животноводство в России даёт больше продукции (по стоимости), чем растениеводство.
- 2) Среднее Поволжье является главным районом в России по выращиванию сои.
- 3) Число автомобильных дорог в восточных районах России меньше, чем в западных.
- 4) Архангельск - самый крупный российский порт на Северном Ледовитом океане.

Ответ: \_\_\_\_\_.

**15** В каких из высказываний содержится информация о миграциях населения? Запишите цифры, под которыми они указаны.

- 1) В страну за последние годы прибыло 12,3 млн. чел.
- 2) В последние годы из страны идёт отток населения.
- 3) Страна является крупнейшей по численности населения.
- 4) В стране за последний год умерло 102 125 человек.

Ответ: \_\_\_\_\_.

**16** Какие из следующих выводов о тенденциях изменения объёмов промышленного производства, сделанные на основе анализа данных приведённой ниже таблицы, верны? Запишите цифры, под которыми они указаны.

**Динамика объёмов промышленного производства**  
(в процентах к предыдущему году)

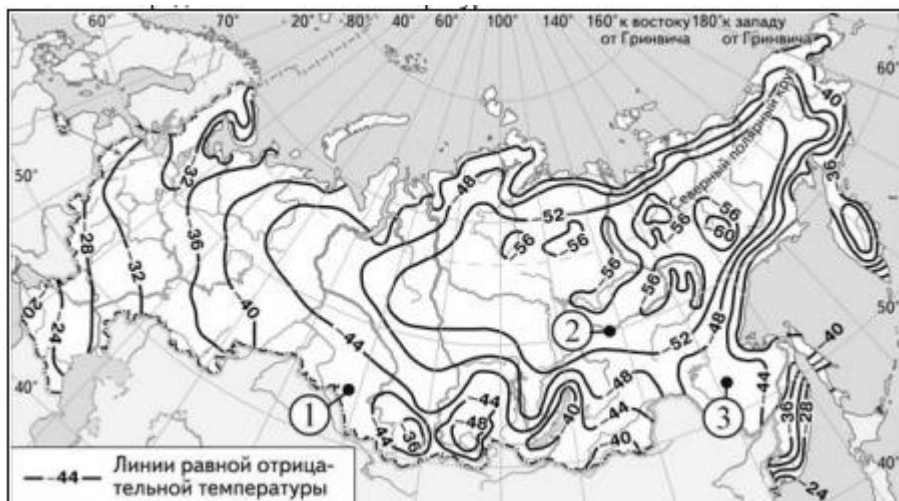
Регион	2012	2013	2014	2015
Республика Дагестан	101,1	102,1	103,2	100,1
Республика Хакасия	62,1	78,9	49,1	139,6
Забайкальский край	96,3	97,9	98	99,9
Республика Коми	117,1	113,5	110,2	100,9

- 1) Объёмы промышленного производства в Республике Дагестан ежегодно уменьшались в период с 2012 по 2015 г.
- 2) Объёмы промышленного производства в Республике Коми ежегодно возрастали в период с 2012 по 2015 г.
- 3) Объёмы промышленного производства в Республике Хакасия ежегодно уменьшались в период с 2012 по 2015 г.
- 4) Объёмы промышленного производства в Забайкальском крае ежегодно возрастали в период с 2012 по 2015 г.

Ответ: \_\_\_\_\_.



- 17** С помощью карты сравните средние многолетние минимумы температуры воздуха в точках, обозначенных на карте цифрами 1, 2, 3. Расположите эти точки в порядке повышения температуры.



Запишите в таблицу получившуюся последовательность цифр.

Ответ:

--	--	--

- 18** Установите соответствие между субъектом РФ и его административным центром: к каждому элементу первого столбца подберите соответствующий элемент из второго столбца.

СУБЪЕКТ РФ	АДМИНИСТРАТИВНЫЙ ЦЕНТР
А) Кировская область	1) Киров
Б) Республика Калмыкия	2) Элиста
В) Республика Коми	3) Сыктывкар
	4) Саранск

Запишите в таблицу выбранные цифры под соответствующими буквами.

Ответ:

А	Б	В





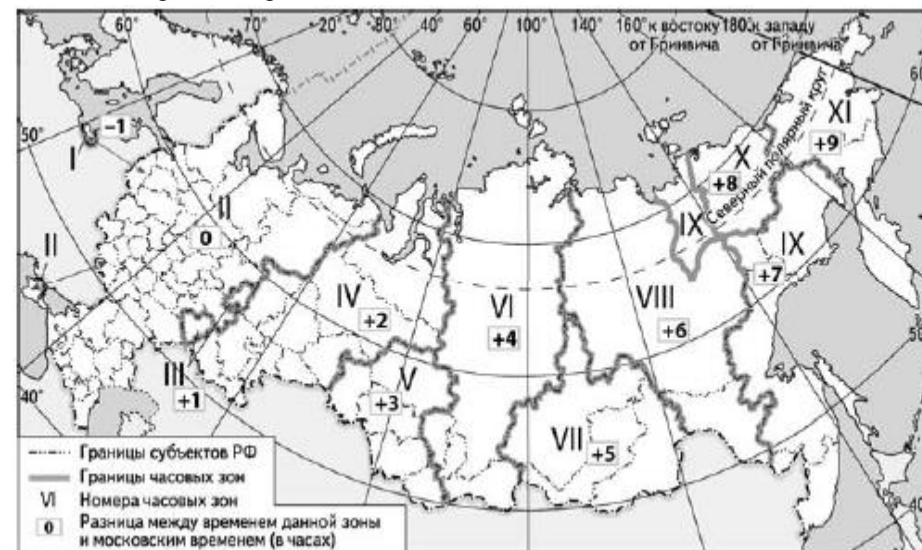
- 19 Установите соответствие между морским портом и страной его размещения.

МОРСКОЙ ПОРТ	СТРАНА
А) Новый Орлеан	1) Бразилия
Б) Генуя	2) США
В) Тубаран	3) Болгария
	4) Италия

Ответ:

--	--	--

- 20 В соответствии с Законом о возврате к «зимнему» времени с 26 октября 2014 г. на территории страны установлено 11 часовых зон (см. карту). Исходным при исчислении местного времени часовых зон служит московское время — время II часовой зоны.



Самолёт вылетел из Калининграда (I часовая зона) в Хабаровск (IX часовая зона) в 2 часа по местному времени Калининграда. Расчётное время полёта составляет 12 часов. Сколько времени будет в Хабаровске, когда самолёт приземлится?

Ответ: \_\_\_\_\_ ч.



- 21** Используя данные диаграммы, определите величину миграционного прироста населения в Республике Марий-Эл в 2008 г. Ответ запишите в виде числа ( по образцу, указанному в инструкции по выполнению работы).

*Распределение числа мигрантов по основным потокам передвижения, 2008 г.  
(тыс. человек)*



Ответ: \_\_\_\_\_ тыс. человек.

- 22** Используя данные таблицы, сравните обеспеченность стран пахотными землями. Расположите страны в порядке возрастания в них показателя ресурсообеспеченности, начиная со страны с наименьшим значением этого показателя.

Страна	Площадь пашни, млн га	Численность населения, млн чел.
1) Франция	69,7	65,9
2) Панама	5	3,7
3) Бразилия	90,1	204,4

Запишите в таблицу получившуюся последовательность цифр.

Ответ:

--	--	--

- 23** Расположите перечисленные периоды геологической истории Земли в хронологическом порядке, начиная с самого раннего..

- 1) Пермский
- 2) Триасовый
- 3) Каменноугольный

Запишите в таблицу получившуюся последовательность цифр.

Ответ:

--	--	--





**24** Определите страну по её краткому описанию.

Особенностью географического положения этой федеративной республики является выход к Атлантическому океану. Для страны характерен высокий естественный прирост населения. Население этой страны многонационально и многоконфессионально. На территории страны находится одна из десяти крупнейших городских агломераций мира, но более половины населения страны являются сельскими жителями. Страна является членом ОПЕК и входит в число важнейших мировых производителей и экспортёров нефти.

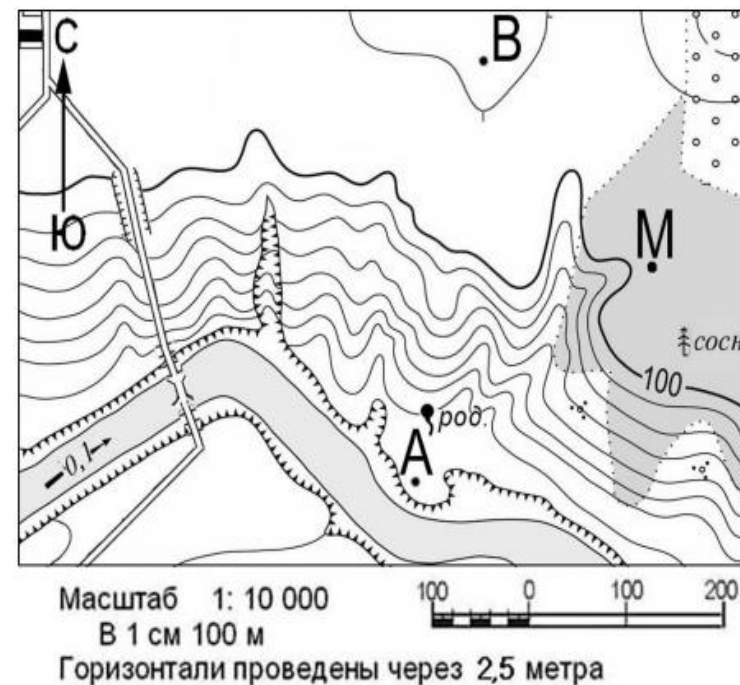
Ответ: \_\_\_\_\_

**25** Определите субъект РФ по его краткому описанию.

Этот край не имеет выхода к морям и сухопутной границе России. Большую часть территории занимает одноименная возвышенность, на юге расположены молодые высокие горы. Особенностью климата является непродолжительный холодный период года. Основное богатство края — природный газ, почвенные, агроклиматические и рекреационные ресурсы.

Ответ: \_\_\_\_\_

**Задания 26, 27, 28 выполняются с использованием приведённого ниже фрагмента топографической карты.**



**26** Определите по карте расстояние на местности по прямой от родника до точки В. Полученный результат округлите до десятков метров. Ответ запишите цифрами.

Ответ: \_\_\_\_\_ м.

**27** Определите по карте азимут от точки А до сосны. Ответ запишите цифрами..

Ответ: \_\_\_\_\_ градусов.

**Не забудьте перенести все ответы в бланк ответов № 1 в соответствии с инструкцией по выполнению работы.**



## Часть 2

Для записи ответов на задания этой части (28–34) используйте **БЛАНК ОТВЕТОВ № 2**. Запишите сначала номер задания (28, 29 и т. д.), а затем развёрнутый ответ на него. Ответы записывайте чётко и разборчиво.

- 28** Постройте профиль рельефа местности по линии А – В. Для этого перенесите основу для построения профиля на бланк ответов № 2, используя горизонтальный масштаб в 1 см 100 м и вертикальный масштаб в 1 см 5 м. Укажите на профиле знаком «Х» положение родника.

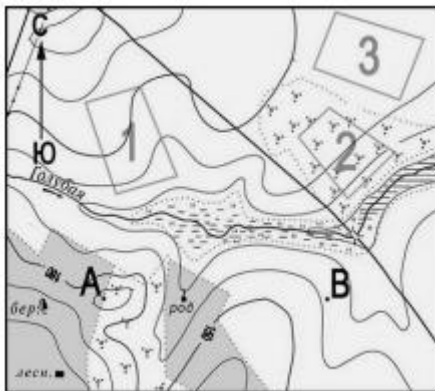


- 29** Используя данные таблицы, объясните, почему в стране Г доля пожилых людей в возрастной структуре населения больше, чем в стране В. Укажите две причины. Если Вы укажете более двух причин, оцениваться будут только две, указанные первыми.

Показатели	Страна В	Страна Г
Общая численность населения, млн человек	113,2	189,4
Доля лиц в возрасте до 14 лет, %	13	29
Доля лиц в возрасте старше 65 лет, %	17	39
Рождаемость, ‰	10	9
Смертность, ‰	17	13
Доля городского населения, %	71	50
Средняя плотность населения, человек на км <sup>2</sup>	31	197
Средняя продолжительность жизни, лет	69	81



- 30** Определите, в пределах какого из участков, обозначенных на фрагменте карты цифрами, существует наибольшая опасность развития водной эрозии почвенного слоя



Для обоснования вашего ответа приведите два довода. Если вы приведете более двух доводов, оцениваться будут только два, указанные первыми.

- 31** Используя данные таблицы, приведенной ниже, сравните долю сельского хозяйства в ВВП и долю сельского хозяйства в общем объеме экспорта Бразилии и Катар. Сделайте вывод о том, в какой из этих стран сельское хозяйство играет большую роль в экономике. Для обоснования вашего ответа запишите необходимые числовые данные или вычисления.

СТРАНА	Объем ВВП, млрд долл.	Отраслевая структура ВВП, %			Общий объем экспорта, млрд долл.	Объем сельскохозяйственного экспорта, млрд долл.
		Сельское хоз-во	Промышленность	Сфера услуг		
Бразилия	2416	6	26	68	245	24
Катар	181	1	78	21	137	6

- 32** В каком из городов — Кито, Манаус или Найроби - Солнце будет находиться ниже всего над горизонтом в 9 часов по времени Гринвичского меридиана? Запишите обоснование Вашего ответа.

*Задания 33, 34 выполняются с использованием приведенной ниже таблицы.*

Показатель	2013	2014	2015
Численность постоянного населения на 1 января, человек	1 064 245	1 070 128	1 074 453
Среднегодовая численность населения, человек	1 060 174	1 063 255	1 065 188
Естественный прирост населения, человек, значение показателя за год	2 128	2 033	1 934

- 33** Используя данные таблицы, определите показатель естественного прироста населения (в ‰) в 2013 г. для Томской области. При расчётах используйте показатель среднегодовой численности населения. Запишите решение задачи. Полученный результат округлите до десятых долей промилле.
- 34** На численность населения субъектов Российской Федерации заметное влияние оказывают как естественное движение населения, так и миграции. Проанализировав данные таблицы, определите величину миграционного прироста (убыли) населения Томской области в 2013 г. Запишите решение задачи.

