

Единый государственный экзамен по ГЕОГРАФИИ

Инструкция по выполнению работы

Экзаменационная работа состоит из двух частей, включающих в себя 34 задания. Часть 1 содержит 27 заданий с кратким ответом. Часть 2 содержит 7 заданий с развёрнутым ответом.

На выполнение экзаменационной работы по географии отводится 3 часа (180 минут).

Ответы к заданиям части 1 (1–27) записываются в виде числа, слова (словосочетания) или последовательности цифр. Ответ запишите в поле ответа в тексте работы, а затем перенесите в бланк ответов № 1.

КИМ

Blank

[illegible]

Ответ:

A	Б	В
2	4	1

7 2 4 1

Ответ: 23.

Ответ: -6,1 тыс. человек 28-6,1

Ответ: **КУРСКАЯ** область

Задания 28–34 требуют развёрнутого ответа. Ответом на задание 28 должен быть сделанный Вами рисунок. В заданиях 29–34 требуется записать полный ответ на поставленный вопрос или решение задачи. В бланке ответов № 2 укажите номер задания и запишите ответ на него.

Все бланки ЕГЭ заполняются яркими чёрными чернилами. Допускается использование гелевой, или капиллярной, или перьевой ручек.

При выполнении заданий можно пользоваться черновиком. Записи в черновике не учитываются при оценивании работы.

Баллы, полученные Вами за выполненные задания, суммируются. Постарайтесь выполнить как можно больше заданий и набрать наибольшее количество баллов.

Желаем успеха!

Часть 1

Ответами к заданиям 1–27 являются число, последовательность цифр или слово (словосочетание). Запишите ответ в поле ответа в тексте работы, а затем перенесите в БЛАНК ОТВЕТОВ № 1 справа от номера соответствующего задания, начиная с первой клеточки. Последовательность цифр записывайте без пробелов, запятых и других дополнительных символов. Каждый символ пишите в отдельной клеточке в соответствии с приведёнными в бланке образцами.

- 1** Город Юргамыш имеет географические координаты 55° 23' с. ш. 64° 28' в. д. Определите, на территории какого субъекта Федерации находится этот город.
 Ответ: _____.

- 2** Расположите перечисленные ниже моря в порядке повышения в них солености, начиная с моря с наименьшим показателем солености.

- 1) Черное
- 2) Эгейское
- 3) Мраморное

ОТВЕТ:			
--------	--	--	--

- 3** Какие из следующих высказываний относятся к нерациональному природопользованию? Запишите цифры, под которыми они указаны.

- 1) Молевой сплав леса
- 2) Создание систем обратного водоснабжения
- 3) Рекультивация земель
- 4) Продольная распушка склонов
- 5) Осушение болот в верховьях малых рек

Ответ:



- 4 Прочитайте приведённый ниже текст, в котором пропущен ряд слов. Выберите из предлагаемого списка слова (словосочетание), которые необходимо вставить на место пропусков.

Береговая линия Исландии имеет протяженность около 5 тыс. км. На северо-западе, севере и востоке скалистые берега расчленены многочисленными заливами — _____ (А) и островами.

Через всю страну с севера на юго-запад простирается обширная территория, покрытая в основном туфами и лавовыми покровами, образовавшимися в результате _____ (Б), с которым связано наличие на территории острова горячих источников и _____ (В). Последние были впервые изучены здесь и получили свое название от самого крупного фонтанирующего горячего источника Исландии.

Список слов:

- 1) вулканизм
- 2) карст
- 3) фьорд
- 4) мыс
- 5) гейзер
- 6) ключ

В данной ниже таблице приведены буквы, обозначающие пропущенные слова. Запишите в таблицу под каждой буквой номер выбранного Вами слова (словосочетания).

Ответ:

А	Б	В

- 5 Расположите перечисленные ниже города в порядке увеличения среднегодовой температуры, начиная с города с самой низкой температурой.

- 1) Махачкала
- 2) Якутск
- 3) Мурманск

Запишите в таблицу получившуюся последовательность цифр.

Ответ:

--	--	--

- 6 Расположите перечисленные параллели в порядке увеличения продолжительности дня 1 мая, начиная с параллели с наименьшей продолжительностью дня.

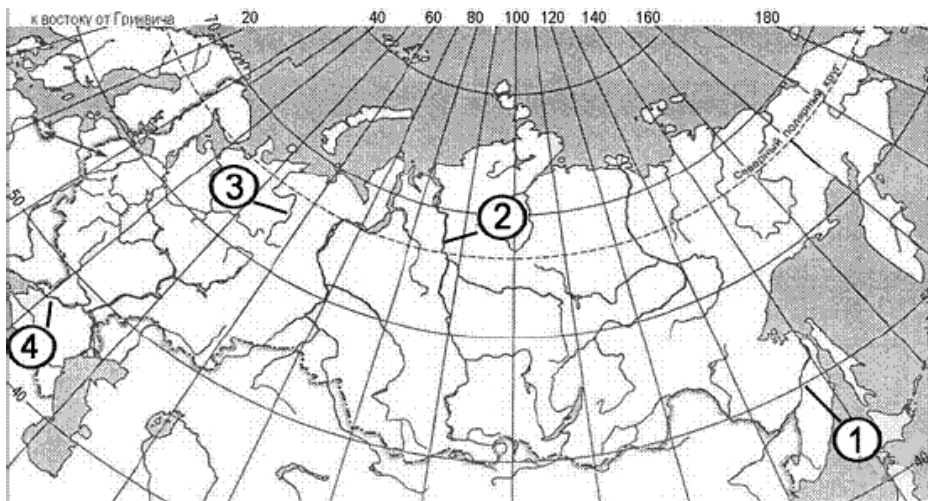
- 1) 10° ю. ш.
- 2) 15° с. ш.
- 3) 25° с. ш.

Ответ:

--	--	--



- 7 Установите соответствие между морем и его обозначением на карте. Запишите в таблицу цифры, соответствующие выбранным ответам.



РЕКА

РАСПОЛОЖЕНИЕ НА КАРТЕ

- А) Дон
Б) Амур
В) Енисей

- 1) 1
2) 2
3) 3
4) 4

Запишите в ответ цифры, расположив их в порядке, соответствующем буквам:

Ответ:

А	Б	В

- 8 Расположите перечисленные страны в порядке повышения в них численности населения, начиная со страны с наименьшим значением этого показателя.

- 1) Бангладеш
2) Ливия
3) Индия

Запишите получившуюся последовательность цифр.

Ответ:

--	--	--

- 9 Какие три из перечисленных регионов России имеют наименьшую среднюю плотность населения?

- 1) Архангельская область
2) Тульская область
3) Чувашская Республика
4) Магаданская область
5) Мурманская область
6) Кемеровская область

Ответ: _____.



- 10** Установите соответствие между страной и диаграммой, отражающей распределение её экономически активного населения по секторам экономики: к каждой позиции, данной в первом столбце, подберите соответствующую позицию из второго столбца.

■ – промышленность ■ – сельское хозяйство □ – сфера услуг

СТРАНА РАСПРЕДЕЛЕНИЕ ЭКОНОМИЧЕСКИ АКТИВНОГО НАСЕЛЕНИЯ

А) Египет
Б) Лаос
В) Франция

1)



2)



3)



Запишите в таблицу выбранные цифры под соответствующими буквами.

Ответ:

А	Б	В

- 11** Какие из утверждений об Индии верны? Запишите в ответ цифры в порядке возрастания, под которыми они указаны.

- 1) Большая часть территории страны находится в субэкваториальном климатическом поясе.
- 2) На территории страны возможны сильные землетрясения.
- 3) По численности населения страна является крупнейшей в Южной Азии.
- 4) Более половины населения страны проживает в городах.

Ответ: _____.

- 12** Назовите три города России, которые имеют наибольшую численность населения. Запишите цифры ответов в порядке возрастания порядкового номера.

- 1) Санкт-Петербург
- 2) Мурманск
- 3) Томск
- 4) Ставрополь
- 5) Ростов-на-Дону
- 6) Воронеж

Ответ:

--	--	--



- 13** Какие три из перечисленных регионов выделяются наибольшими показателями валового сбора сахарной свеклы? Запишите в ответ цифры *в порядке возрастания*, под которыми указаны эти регионы.

- 1) Тамбовская область
- 2) Республика Ингушетия
- 3) Хабаровский край
- 4) Новосибирская область
- 5) Краснодарский край
- 6) Воронежская область

Ответ:

--	--	--

- 14** Какие из утверждений о Европейском Севере России верны? Запишите цифры, под которыми они указаны.

- 1) На территории Европейского Севера находится незамерзающий морской порт.
- 2) Топливная промышленность является одной из отраслей специализации Европейского Севера.
- 3) Европейский Север беден минеральными ресурсами.
- 4) К коренным народам Европейского Севера относятся алтайцы.

Ответ: _____.

- 15** В каких высказываниях содержится информация об отраслях международной специализации территории? Запишите цифры ответов в порядке возрастания порядкового номера.

- 1) По запасам железной руды в мире лидирует Российская Федерация.
- 2) Австралия занимает второе место (после Бразилии) по уровню экспорта говядины в мире.
- 3) В Китае и Индии темпы экономического роста в конце XX в. были выше среднемировых.
- 4) Основа экономики Саудовской Аравии — нефтяная промышленность, которая обеспечивает более 90% её экспортной выручки.

Ответ: _____.

- 16** Какие из следующих выводов о тенденциях изменения объёмов производства продукции сельского хозяйства в странах СНГ, сделанных на основе анализа данных приведённой ниже таблицы, верны? Запишите цифры, под которыми они указаны.

Индексы производства продукции сельского хозяйства
(в % к предыдущему году)

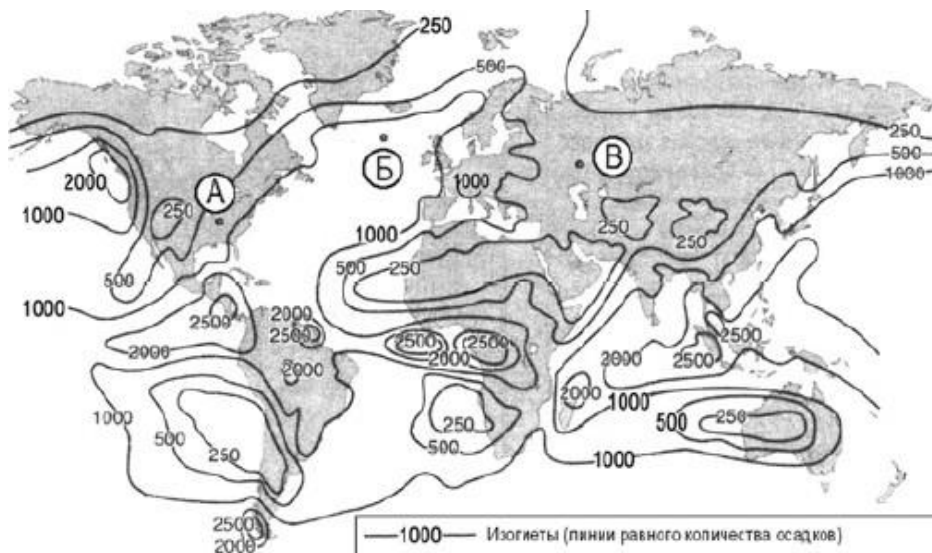
Страны	Всего						
	2006	2007	2008	2009	2010	2011	2012
Армения	100,4	109,6	101,3	99,9	86,4	113,9	109,5
Беларусь	105,9	104,1	108,9	101,0	102,5	106,6	106,6
Казахстан	104,5	108,5	93,1	114,6	88,3	126,8	82,2

- 1) Производство продукции сельского хозяйства в республике Беларусь и Казахстане с 2006 по 2012 год ежегодно росло.
- 2) Производство продукции сельского хозяйства в Армении сократилось только в 2009 и 2010 годах.
- 3) Производство продукции сельского хозяйства в Казахстане в 2007 выросло в сравнении с предыдущим годом.
- 4) Производство продукции сельского хозяйства в республике Беларусь в 2007 сократилось в сравнении с предыдущим годом.

Ответ: _____.



- 17** С помощью карты сравните средние многолетние минимумы температуры воздуха в точках, обозначенных на карте цифрами А, Б, В. Расположите эти точки в порядке повышения температуры.



Запишите получившуюся последовательность цифр.

Ответ:

--	--	--

- 18** Установите соответствие между субъектом РФ и его административным центром: к каждому элементу первого столбца подберите соответствующий элемент из второго и внесите в строку ответов выбранные цифры под соответствующими буквами.

СУБЪЕКТ РФ

- А) Свердловская область
Б) Ненецкий АО
В) Калмыкия

АДМИНИСТРАТИВНЫЙ ЦЕНТР

- 1) Салехард
2) Нарьян-Мар
3) Екатеринбург
4) Элиста

Запишите в ответ цифры, расположив их в порядке, соответствующем буквам: .

Ответ:

А	Б	В

- 19** Выберите в приведённом списке три области, в которых имеются металлургические комбинаты полного цикла. Обведите соответствующие цифры и запишите их в таблицу.

- | | | |
|--------------|----------------|--------------|
| 1) Псковская | 2) Вологодская | 3) Липецкая |
| 4) Рязанская | 5) Кемеровская | 6) Тюменская |

Ответ:

--	--	--



- 20** В соответствии с Законом «Об исчислении времени» и постановлением Правительства РФ с сентября 2011 г. на территории страны установлено 9 часовых зон (см. карту).



Самолёт вылетел из Улан-Удэ (VI часовая зона) в Пермь (III часовая зона) в 11 часов по местному времени Улан-Удэ. Расчётное время полёта составляет 3 часа. Сколько времени будет в Перми, когда самолёт приземлится?

Ответ: _____ ч.

- 21** Используя данные диаграмм, определите величину миграционного прироста населения Республики Карелия в 2010 г. Ответ запишите цифрами.

Распределение числа мигрантов по основным потокам передвижения, 2010 г. (тыс. человек)

Распределение числа мигрантов по основным потокам передвижения, 2010 г. (тыс. человек)



Ответ: _____ тыс. человек



22

Используя данные из приведённой ниже таблицы, сравните ресурсообеспеченность стран углём. Расположите страны в порядке увеличения показателя ресурсообеспеченности.

Страна	Ресурсы пресной воды	Численность населения
А) Бразилия	8200	194,1
Б) Канада	8200	34,1
В) США	2480	310,1

Ответ: _____.

23

Расположите перечисленные периоды геологической истории Земли в хронологическом порядке, начиная с самого раннего.

- 1) неогеновый
- 2) пермский
- 3) юрский

Запишите получившуюся последовательность цифр.

Ответ:

--	--	--

24

Определите страну по её краткому описанию.

Территория этой страны, располагающейся в Северном полушарии, омывается водами двух океанов. Официальный государственный язык — испанский. Главными природными богатствами являются запасы нефти, природного газа и руд цветных металлов. Численность населения превышает 100 млн. человек. Структура хозяйства постиндустриальная, — на долю сферы услуг приходится более 60% ВВП.

Ответ: _____.

25

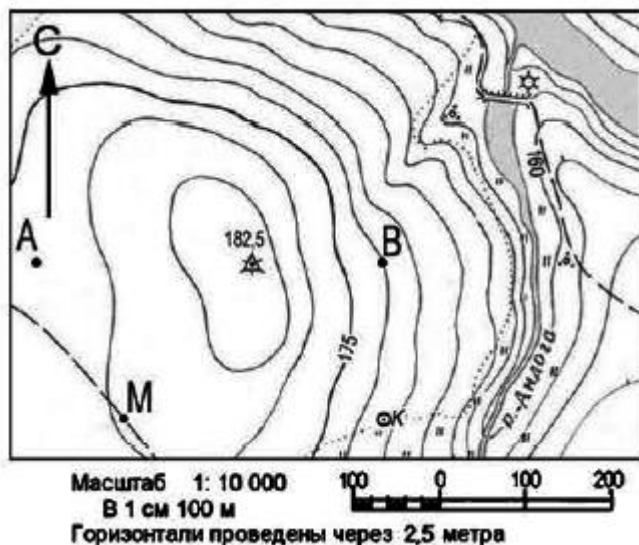
Определите субъект РФ по его краткому описанию.

По территории области проходит граница между Европой и Азией. На её территории имеются месторождения железных и медных руд, угля, золота, платины, драгоценных и поделочных камней. Ведущие отрасли промышленности — металлургия, машиностроение и химическая промышленность. В области действует атомная электростанция. Административный центр области является городом-миллионером.

Ответ: _____.



Задания 26, 27, 28 выполняются с использованием приведённого ниже фрагмента топографической карты.



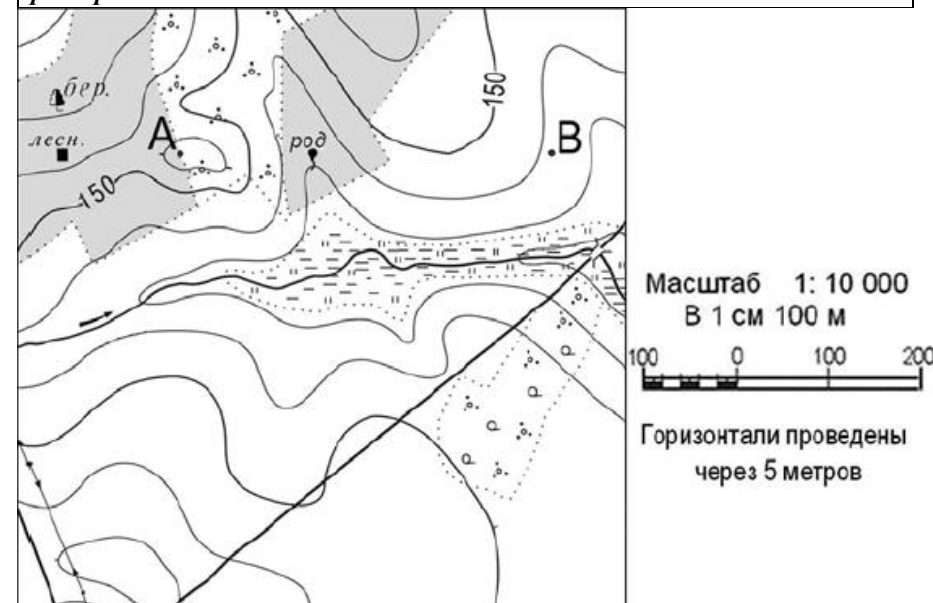
- 26 Определите по карте расстояние на местности по прямой от точки М до колодца. Полученный результат округлите до десятков метров. Ответ запишите цифрами.
Ответ: _____ м.

- 27 Определите по карте азимут от точки М до колодца. Ответ запишите цифрами.
Ответ: _____ град.

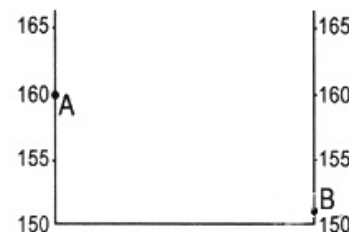
Не забудьте перенести все ответы в бланк ответов № 1 в соответствии с инструкцией по выполнению работы.

Часть 2

Для записи ответов на задания этой части (28–34) используйте БЛАНК ОТВЕТОВ № 2. Запишите сначала номер задания (28, 29 и т. д.), а затем развёрнутый ответ на него. Ответы записывайте чётко и разборчиво.

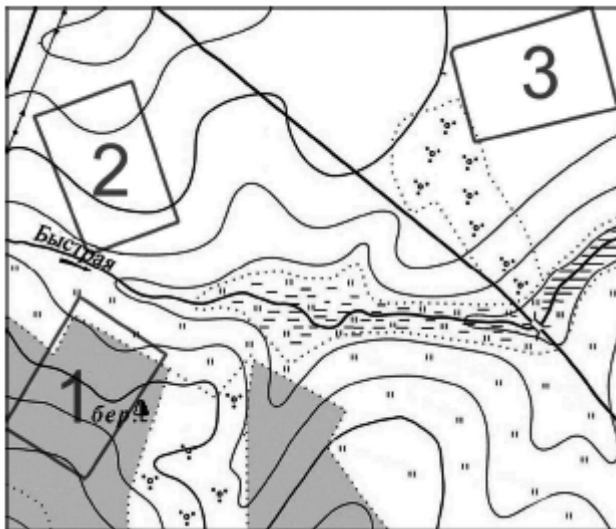


- 28 Постройте профиль рельефа местности по линии А – В. Используйте горизонтальный масштаб в 1 см 50 м и вертикальный масштаб в 1 см 5 м. Укажите на профиле знаком «Х» положение родника.



29 Почему в тропических широтах соленость поверхностных вод Мирового океана выше (около 36 ‰), чем в экваториальных (около 34 ‰)? Укажите две причины.

30 Определите, в пределах какого из участков, обозначенных на карте цифрами 1, 2 и 3, существует наибольшая опасность развития водной эрозии почвенного слоя.



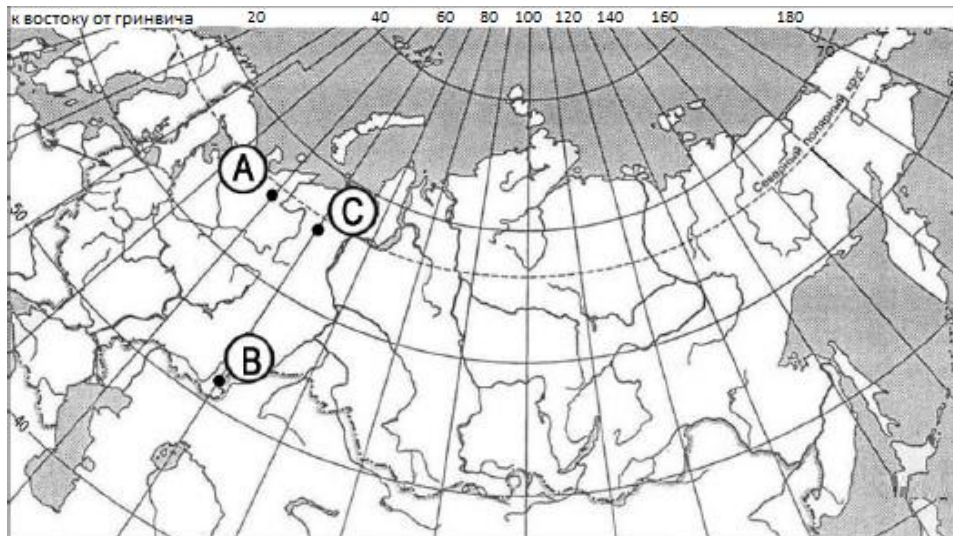
31 Используя данные таблицы, приведённой ниже, сравните доли населения, занятого в сельском хозяйстве, и доли сельского хозяйства в общем объёме ВВП Хорватии и Мозамбика. Сделайте вывод о том, в какой из этих стран сельское хозяйство играет большую роль в экономике. Для обоснования Вашего ответа запишите необходимые числовые данные или вычисления.

**Социально-экономические показатели развития
Хорватии и Мозамбика в 2010 г.**

Страна	Численность населения, млн чел.	Структура занятости населения, %			Общий объем ВВП, млрд долл.	Объем сельского хозяйства в общем объеме ВВП, млрд долл.
		Сельское хоз-во	Сфера услуг	Промышленность		
Хорватия	4,4	5	69	26	62	3,3
Мозамбик	23,4	80	17	3	10	3,2



- 32 Определите, в каком из пунктов, обозначенных буквами на карте России, 1 мая Солнце раньше (по времени Гринвичского меридиана) поднимется над горизонтом. Запишите обоснование Вашего ответа.



Задания 33, 34 выполняются с использованием приведённой ниже таблицы.

Численность и естественный прирост населения Марий-Эл

	2011 г.	2012 г.	2013 г.
Численность постоянного населения на 1 января, человек	695 482	692 435	690 612
Среднегодовая численность населения, человек	693 958	691 524	689 518
Естественный прирост населения, человек, значение показателя за год	−746	385	644

- 33 Используя данные таблицы, определите показатель естественного прироста населения (в ‰) в 2012 г. для Республики Марий Эл. При расчётах используйте показатель среднегодовой численности населения. Запишите решение задачи. Полученный результат округлите до десятых долей промилле.
- 34 На численность населения субъектов Российской Федерации заметное влияние оказывают как естественное движение населения, так и миграции. Проанализировав данные таблицы, определите величину миграционного прироста (убыли) населения Республики Марий Эл в 2012 г. Запишите решение задачи.

