

Единый государственный экзамен по ГЕОГРАФИИ

Инструкция по выполнению работы

Экзаменационная работа состоит из двух частей, включающих в себя 34 задания. Часть 1 содержит 27 заданий с кратким ответом. Часть 2 содержит 7 заданий с развёрнутым ответом.

На выполнение экзаменационной работы по географии отводится 3 часа (180 минут).

Ответы к заданиям части 1 (1–27) записываются в виде числа, слова (словосочетания) или последовательности цифр. Ответ запишите в поле ответа в тексте работы, а затем перенесите в бланк ответов № 1.

КИМ

Blank

[illegible]

Ответ:

А	Б	В
2	4	1

7 2 4 1

Ответ: 23.

Ответ: -6,1 тыс. человек

Ответ: **КУРСКАЯ** область

Задания 28–34 требуют развёрнутого ответа. Ответом на задание 28 должен быть сделанный Вами рисунок. В заданиях 29–34 требуется записать полный ответ на поставленный вопрос или решение задачи. В бланке ответов № 2 укажите номер задания и запишите ответ на него.

Все бланки ЕГЭ заполняются яркими чёрными чернилами. Допускается использование гелевой, или капиллярной, или перьевой ручек.

При выполнении заданий можно пользоваться черновиком. Записи в черновике не учитываются при оценивании работы.

Баллы, полученные Вами за выполненные задания, суммируются. Постарайтесь выполнить как можно больше заданий и набрать наибольшее количество баллов.

Желаем успеха!

Часть 1

Ответами к заданиям 1–27 являются число, последовательность цифр или слово (словосочетание). Запишите ответ в поле ответа в тексте работы, а затем перенесите в БЛАНК ОТВЕТОВ № 1 справа от номера соответствующего задания, начиная с первой клеточки. Последовательность цифр записывайте без пробелов, запятых и других дополнительных символов. Каждый символ пишите в отдельной клеточке в соответствии с приведёнными в бланке образцами.

- 1** Город Гвадалахара имеет географические координаты $20^{\circ} 39'$ с.ш. и $103^{\circ} 21'$ з.д. Определите, на территории какого государства находится этот город.
 Ответ: _____.

- 2** На метеостанциях 1, 2 и 3, расположенных на склоне горы, одновременно проводятся измерения температуры воздуха. В таблице показаны результаты этих измерений. Расположите эти метеостанции в порядке увеличения их высоты над уровнем моря (от наименьшей к наибольшей) и запишите в таблицу.

МЕТЕОСТАНЦИЯ	ТЕМПЕРАТУРА
1	10
2	-2
3	0

Ответ:

--	--	--

- 3** Какие из следующих высказываний относятся к рациональному природопользованию? Запишите цифры, под которыми они указаны.

- 1) Рекультивация земель
- 2) Создание систем оборотного водоснабжения
- 3) Неумеренный выпас скота
- 4) Создание заповедников
- 5) Осушение болот в верховьях малых рек

ОТВЕТ:



- 4 Прочитайте приведённый ниже текст, в котором пропущен ряд слов. Выберите из предлагаемого списка слова (словосочетание), которые необходимо вставить на место пропусков.

Соловецкие острова — это _____ (А), расположенный примерно на 150 км южнее Северного _____ (Б). Эта территория отличается мягким для данных широт климатом. По подсчётам известного русского климатолога академика М. А. Рыкачева, центры каждого четвертого _____ (В) проходят точно над островами, а ещё каждого четвертого — в непосредственной близости от них. Поэтому осенью и зимой здесь значительно теплее, чем в 200 км южнее на материке. Сказывается на климате островов и влияние моря.

Слова в списке даны в именительном падеже. Каждое слово (словосочетание) может быть использовано только один раз.

Выбирайте последовательно одно слово (словосочетание) за другим, мысленно заполняя каждый пропуск. Обратите внимание на то, что слов (словосочетаний) в списке больше, чем Вам потребуется для заполнения пропусков.

Список слов:

- 1) анклав
- 2) полярный круг
- 3) архипелаг
- 4) циклон
- 5) антициклон
- 6) тропик

В данной ниже таблице приведены буквы, обозначающие пропущенные слова. Запишите в таблицу под каждой буквой номер выбранного Вами слова (словосочетания).

Ответ:

А	Б	В

- 5 Расположите перечисленные ниже города в порядке увеличения среднегодовой температуры, начиная с города с самой низкой температурой.

- 1) Якутск
- 2) Саратов
- 3) Псков

Запишите в таблицу получившуюся последовательность цифр.

Ответ:

--	--	--

- 6 Установите соответствие между явлением и параллелью, на которой оно наблюдается 1 августа: к каждому элементу первого столбца подберите соответствующий элемент из второго столбца.

ЯВЛЕНИЕ

- А) полярный день
- Б) полярная ночь
- В) Солнце в зените

ПАРАЛЛЕЛЬ

- 1) 19° ю. ш.
- 2) 19° с. ш.
- 3) 79° ю. ш.
- 4) 79° с. ш.

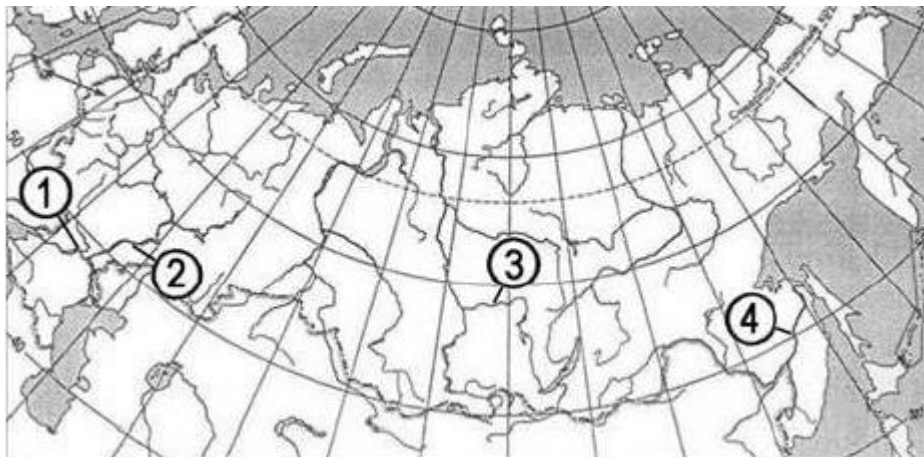
Запишите в ответ цифры, расположив их в порядке, соответствующем буквам:

Ответ:

А	Б	В



- 7 Установите соответствие между морем и его обозначением на карте. Запишите в таблицу цифры, соответствующие выбранным ответам.



РЕКА

РАСПОЛОЖЕНИЕ НА КАРТЕ

- А) Ангара
Б) Дон
В) Волга

- 1) 1
2) 2
3) 3
4) 4

Запишите в ответ цифры, расположив их в порядке, соответствующем буквам:

Ответ:

А	Б	В

- 8 Расположите перечисленные страны в порядке возрастания в них показателя доли лиц старше 65 лет в возрастной структуре населения (в %), начиная со страны с наименьшим значением этого показателя.

- 1) Турция
2) Эфиопия
3) Венгрия

Запишите получившуюся последовательность цифр.

Ответ:

--	--	--

- 9 Выберите из перечисленных три географических района России, где средняя плотность населения наибольшая. Запишите в таблицу цифры, под которыми указаны эти районы.

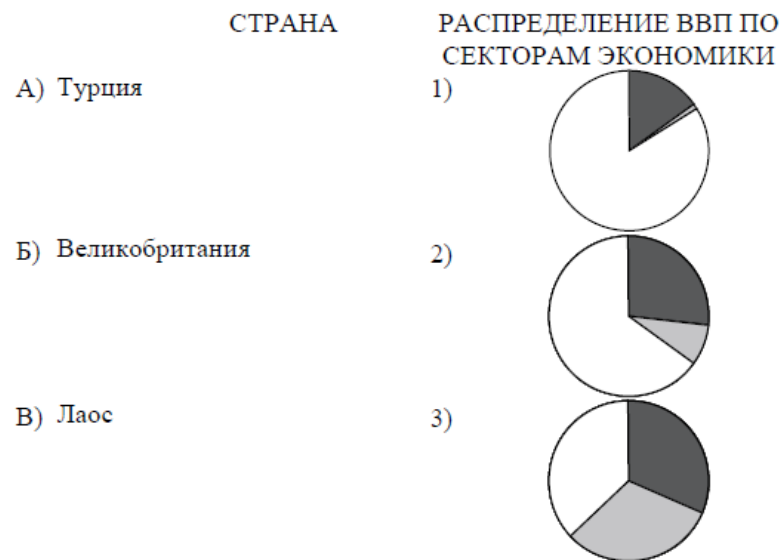
- 1) Северный Кавказ
2) Центральный район
3) Поволжский район
4) Европейский Север
5) Дальний Восток
6) Западная Сибирь

Ответ: _____.



- 10** Установите соответствие между страной и диаграммой, отражающей распределение её экономически активного населения по секторам экономики: к каждой позиции, данной в первом столбце, подберите соответствующую позицию из второго столбца.

■ – промышленность ■ – сельское хозяйство □ – сфера услуг



Запишите в таблицу выбранные цифры под соответствующими буквами.

Ответ:

А	Б	В

- 11** Какие из утверждений о Великобритании верны? Запишите цифры, под которыми они указаны.

- 1) Великобритания является крупнейшей страной в зарубежной Европе по площади территории
- 2) Великобритания входит в первую пятерку стран мира по численности населения.
- 3) Великобритания по форме правления является монархией.
- 4) В Великобритании разведаны месторождения нефти и природного газа.

Ответ: _____.

- 12** Назовите три города России, которые имеют наибольшую численность населения. Запишите цифры ответов в порядке возрастания порядкового номера.

- 1) Омск
- 2) Мурманск
- 3) Томск
- 4) Ставрополь
- 5) Ростов-на-Дону
- 6) Воронеж

Ответ:

--	--	--



- 13** В каких трёх из перечисленных регионов России ведется добыча природного газа? Запишите в ответ цифры *в порядке возрастания*, под которыми указаны эти регионы.

- 1) Ямало-Ненецкий автономный округ
- 2) Ставропольский край
- 3) Республика Карелия
- 4) Мурманская область
- 5) Смоленская область
- 6) Ханты-Мансийский автономный округ — Югра

Ответ:

--	--	--

- 14** Какие из утверждений о Поволжье верны? Запишите цифры, под которыми они указаны.

- 1) На территории Поволжья находятся крупные месторождения нефти и газа.
- 2) Важной отраслью сельского хозяйства Поволжья является выращивание яровой пшеницы.
- 3) В Поволжье нет городов-миллионеров.
- 4) В Поволжье большую часть электроэнергии вырабатывают АЭС.

Ответ: _____.

- 15** В каких из высказываний содержится информация об урбанизации? Запишите цифры, под которыми они указаны.

- 1) Значительная часть прироста населения США обеспечивается за счет переселенцев из других стран.
- 2) Одним из главных направлений современного развития Китая является формирование трех новых крупных мегалополисов.
- 3) В 1958 году доля городского населения России превысила 50%, а в настоящее время она составляет почти 3/4 всего населения страны.
- 4) Главная полоса расселения занимает около трети всей площади территории России, но на ее территории проживает более 90% населения.

Ответ: _____.

- 16** Какие из следующих выводов о тенденциях изменения объемов промышленного производства, сделанные на основе анализа данных приведённой ниже таблицы, верны? Запишите цифры, под которыми они указаны.

Динамика объемов промышленного производства (в процентах к предыдущему году)

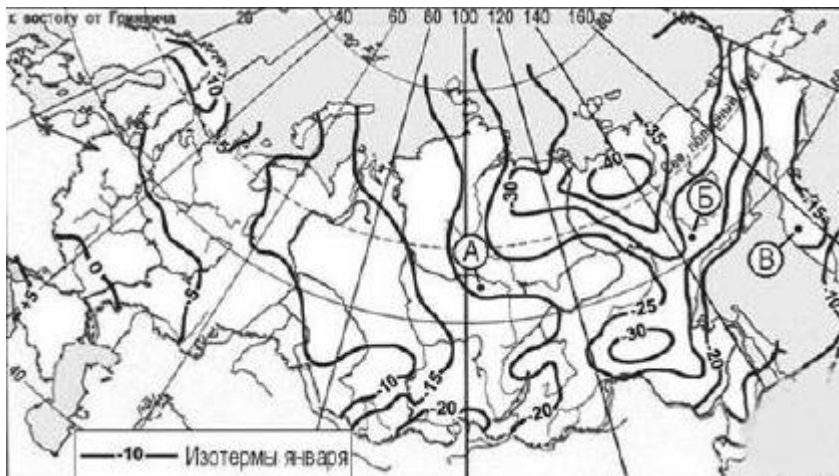
Регион	2011 г.	2012 г.	2013 г.
Ивановская область	107,9	105,7	104,6
Самарская область	115,6	106,0	102,8
Калужская область	133,5	125,3	110,2
Курская область	106,5	104,6	103,3

- 1) В Ивановской области в период с 2011 по 2013 г. ежегодно происходило уменьшение объемов промышленного производства.
- 2) В Самарской области в период с 2011 по 2013 г. ежегодно происходило увеличение объемов промышленного производства.
- 3) В Калужской области в период с 2011 по 2013 г. ежегодно происходило уменьшение объемов промышленного производства.
- 4) В Курской области в период с 2011 по 2013 г. ежегодно происходило увеличение объемов промышленного производства.

Ответ: _____.



- 17 С помощью карты сравните средние многолетние минимумы температуры воздуха в точках, обозначенных на карте цифрами 1, 2, 3. Расположите эти точки в порядке повышения температуры.



Запишите получившуюся последовательность цифр.

Ответ:

--	--	--

- 18 Установите соответствие между субъектом РФ и его административным центром: к каждому элементу первого столбца подберите соответствующий элемент из второго и внесите в строку ответов выбранные цифры под соответствующими буквами.

СУБЪЕКТ РФ

- А) Дагестан
Б) Удмуртская
В) Калмыкия

АДМИНИСТРАТИВНЫЙ
ЦЕНТР

- 1) Кызыл
2) Ижевск
3) Махачкала
4) Элиста

Запишите в ответ цифры, расположив их в порядке, соответствующем буквам: .

Ответ:

А	Б	В

- 19 В каких трёх из перечисленных областей в составе РФ имеются крупные центры судостроения?

- 1) Оренбургская 2) Ленинградская 3) Новосибирская
4) Архангельская 5) Калининградская 6) Челябинская

Ответ:

--	--	--



- 20 В соответствии с Законом «Об исчислении времени» и постановлением Правительства РФ с сентября 2011 г. на территории страны установлено 9 часовых зон (см. карту).

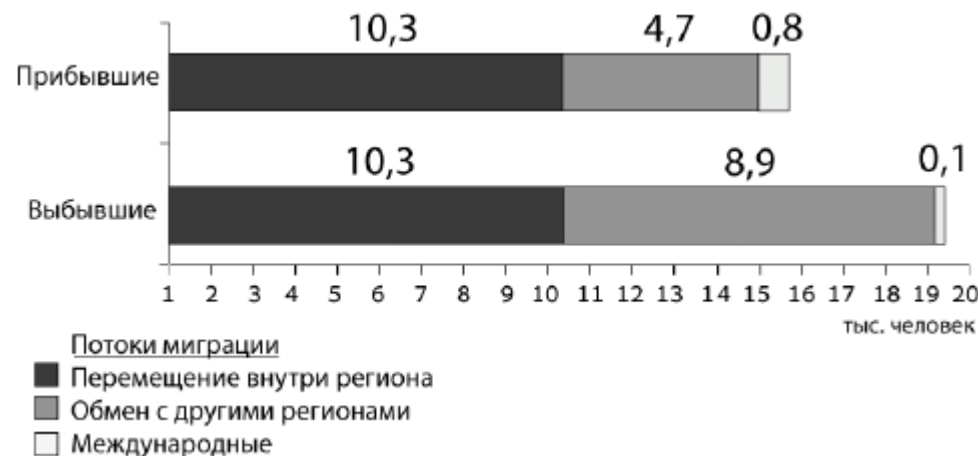


Самолёт вылетел из аэропорта, расположенного в II часовой зоне, в аэропорт, расположенный в V часовой зоне, в 11 часов по местному времени. Расчётное время полёта составляет 4 часа. Сколько времени будет в аэропорту прилёта, когда самолёт приземлится?

Ответ: _____ ч.

- 21 Используя данные диаграммы, определите величину миграционного прироста населения в Республике Марий-Эл в 2010 г. Ответ запишите в виде числа (по образцу, указанному в инструкции по выполнению работы).

Распределение числа мигрантов по основным потокам передвижения, 2010 г.
(тыс. человек)



Ответ: _____ тыс. человек



- 22 Используя данные из приведённой ниже таблицы, сравните ресурсообеспеченность стран углём. Расположите страны в порядке увеличения показателя ресурсообеспеченности.

Страна	Разведанные запасы угля, млн. т.	Добыча угля, млн. т. в год
Казахстан	31 300	111
Австралия	76 200	423
Китай	114 500	3 240

- 1) Казахстан
- 2) Австралия
- 3) Китай

- 23 Расположите перечисленные периоды геологической истории Земли в хронологическом порядке, начиная с самого раннего.

- 1) меловой
- 2) четвертичный
- 3) силурийский

Запишите получившуюся последовательность цифр.

Ответ:

--	--	--

- 24 Определите страну по её краткому описанию.

Территория этой страны расположена в южной части материка и омывается водами двух океанов. Её пересекает Северный тропик. Численность её населения превышает 100 млн. человек. В настоящее время в международном географическом разделении труда страна выступает в первую очередь как поставщик продукции машиностроения, однако нефть и нефтепродукты остаются важной статьёй её экспорта..

Ответ: _____

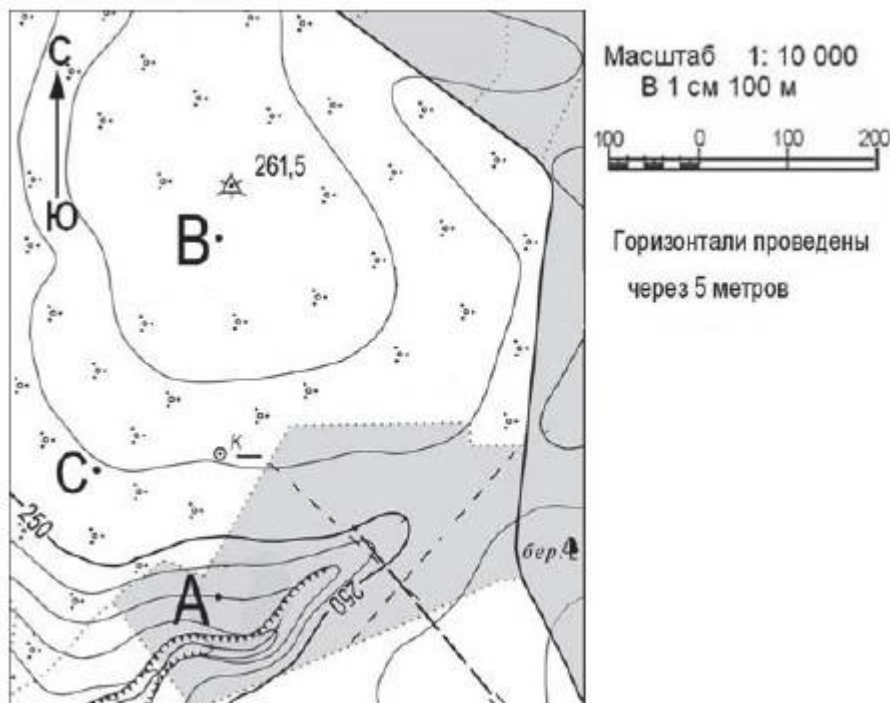
- 25 Определите субъект РФ по его краткому описанию.

Эта область расположена в европейской части страны. Её территория имеет выход к морю и к государственной границе России с одной из стран СНГ. В области развиты отрасли АПК, тяжёлое и сельскохозяйственное машиностроение, угольная промышленность и автомобилестроение. На её территории работает атомная электростанция.

Ответ: _____



Задания 26, 27, 28 выполняются с использованием приведённого ниже фрагмента топографической карты.



26

Определите по карте расстояние на местности по прямой от точки А до точки С. Полученный результат округлите до десятков метров. Ответ запишите цифрами.

Ответ: _____ м.

27

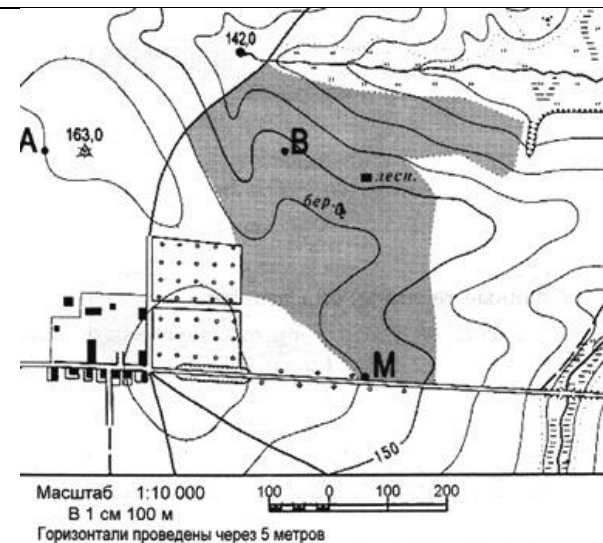
Определите по карте азимут от точки А до С. Ответ запишите цифрами.

Ответ: _____ град.

Не забудьте перенести все ответы в бланк ответов № 1 в соответствии с инструкцией по выполнению работы.

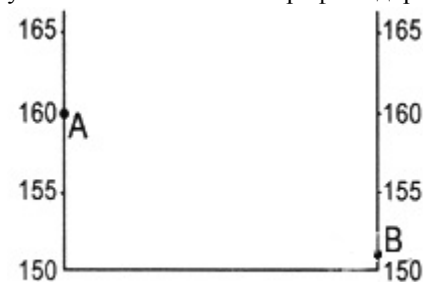
Часть 2

Для записи ответов на задания этой части (28–34) используйте БЛАНК ОТВЕТОВ № 2. Запишите сначала номер задания (28, 29 и т. д.), а затем развёрнутый ответ на него. Ответы записывайте чётко и разборчиво.



28

Постройте профиль рельефа местности по линии А-В. Для этого перенесите основу для построения профиля на бланк ответов № 2, используя горизонтальный масштаб: в 1 см — 100 м и вертикальный: в 1 см — 10 м. Стрелкой укажите положение на профиле дороги



29

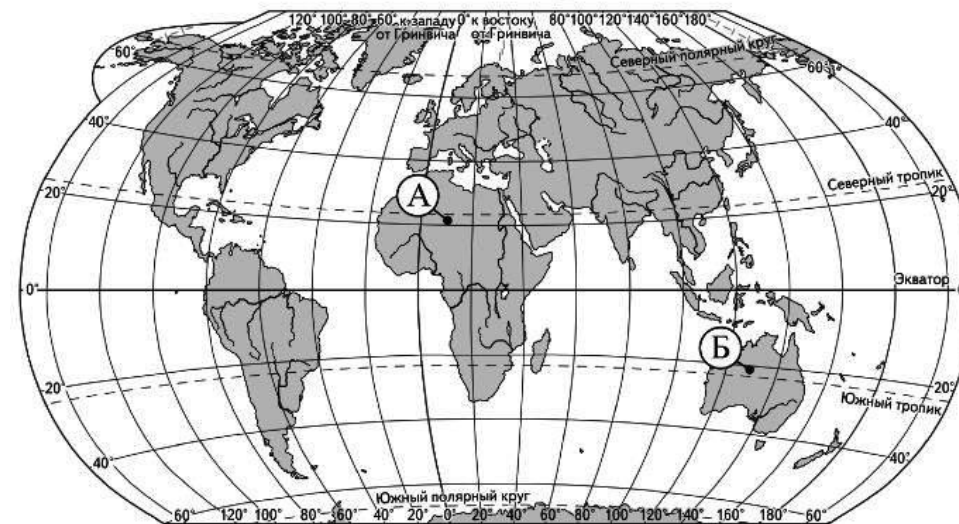
В таблице представлены статистические данные, характеризующие население Камбоджи и Республики Корея. Используя данные таблицы, объясните, почему в Камбодже доля лиц старше 65 лет в возрастной структуре населения меньше, чем в Республике Корея. Укажите две причины. Если Вы укажете более двух причин, оцениваться будут только две, указанные первыми.

Демографические показатели Камбоджи и Республики Корея в 2011 г.

Показатели	Камбоджа	Республика Корея
Общая численность населения, млн человек	14,7	49,0
Доля лиц в возрасте до 15 лет, %	33	16
Доля лиц в возрасте старше 65 лет, %	4	13
Рождаемость, ‰	26	9
Смертность, ‰	8	5
Доля городского населения, %	20	82
Средняя плотность населения, человек на км ²	81	492
Ожидаемая продолжительность жизни, лет	62	81

30

Определите, в каком из пунктов, обозначенных буквами на карте мира, суммарная солнечная радиация в июне больше. Для обоснования своего ответа приведите два довода. Если Вы приведёте более двух доводов, оцениваться будут только два, указанных первыми.



ТРЕНИРОВОЧНЫЙ КИМ № 081601



31

Используя данные таблицы, приведённой ниже, сравните доли сельского населения в общей численности населения и доли сельского хозяйства в общем объёме экспорта Ирана и Узбекистана. Сделайте вывод о том, в какой из этих стран сельское хозяйство играет большую роль в экономике. Для обоснования своего ответа запишите необходимые числовые данные или вычисления.

**Социально-экономические показатели развития
Ирана и Узбекистана в 2007 г.**

Страна	Численность населения, млн человек	Доля городского населения, %	Объём ВВП, млрд долл.	Общий объём экспорта, млрд долл.	Объём сельскохозяйственного экспорта, млрд долл.
Иран	71	67	753	84	1,9
Узбекистан	27	36	64	8	1,4

32

Определите, в какой из точек, географические координаты которых указаны в таблице, 1 декабря солнце будет находиться выше всего над горизонтом в 17 часов по солнечному времени Гринвичского меридиана. Запишите обоснование Вашего ответа.

Точка	Географические координаты	
	Широта	Долгота
А	50° с. ш.	70° з. д.
Б	40° с. ш.	90° з. д.
В	40° с. ш.	70° з. д.

Задания 33, 34 выполняются с использованием приведённой ниже таблицы.

Численность и естественный прирост населения Владимирской области

	2006 г.	2007 г.	2008 г.
Численность постоянного населения на 1 января, человек	1 472 621	1 459 574	1 449 475
Среднегодовая численность населения, человек	1 464 422	1 454 524	1 444 618
Естественный прирост населения, человек, значение показателя за год	−14430	−12422	−11550

33

Используя данные таблицы, определите показатель естественного прироста населения (в ‰) в 2008 г. для Владимирской области. При расчётах используйте показатель среднегодовой численности населения. Запишите решение задачи. Полученный результат округлите до десятых долей промилле.

34

На численность населения субъектов Российской Федерации заметное влияние оказывают как естественное движение населения, так и миграции. Проанализировав данные таблицы, определите величину миграционного прироста (убыли) населения Владимирской области в 2007 г. Запишите решение задачи.



Система оценивания экзаменационной работы по географии**Часть 1**

Задания 1–6, 8, 10–11, 14–17, 20–27 оцениваются 1 баллом. Задание считается выполненным верно, если ответ записан в той форме, которая указана в инструкции по выполнению задания.

Правильное выполнение заданий 7, 9, 12, 13, 18, 19 оценивается 2 баллами. Эти задания оцениваются следующим образом: полное правильное выполнение задания – 2 балла; выполнение задания с одной ошибкой (одной неверно указанной, в том числе лишней, цифрой наряду со всеми верными цифрами) ИЛИ неполное выполнение задания (отсутствие одной необходимой цифры) – 1 балл; неверное выполнение задания (при указании двух или более ошибочных цифр) – 0 баллов.

№ задания	Ответ
1	Мексика
2	132
3	124
4	324
5	132
6	432
7	312
8	213
9	123
10	213
11	34
12	156
13	126
14	12
15	23
16	24
17	БАВ
18	321
19	245
20	19
21	-3,5
22	321

23	321
24	Мексика
25	Ростовская
26	200
27	320



Часть 2

Критерии оценивания заданий с развёрнутым ответом

28	Содержание верного ответа и указания по оцениванию	Баллы
	Максимальный балл	2

29	Содержание верного ответа и указания по оцениванию	Баллы
	<p>В ответе указаны следующие причины:</p> <p>1) в Камбодже рождаемость больше ИЛИ больше детей;</p> <p>2) в Камбодже ожидаемая продолжительность жизни населения ниже</p>	
	Правильно указана информация	2
	Несовпадение по 1 из пунктов	1
	Все ответы, которые не соответствуют вышеуказанным критериям выставления оценок в 1 и 2 балла.	0
	Максимальный балл	2

30	Содержание верного ответа и указания по оцениванию (допускаются иные формулировки ответа, не искажающие его смысла)	Баллы
	<p>Суммарная солнечная радиация в июне больше в пункте А.</p> <p>1. В июне в районах, прилегающих к Северному тропику выше угол падения солнечных лучей.</p> <p>2. В июне в северном полушарии больше продолжительность дня, а, следовательно и суммарная радиация.</p>	
	Ответ включает в себя все названных выше элемента	2
	Ответ включает в себя один из названных выше элементов	1
	Все ответы, которые не соответствуют вышеуказанным критериям выставления оценок в 1 и 2 балла	0
	Максимальный балл	2

31	Содержание верного ответа и указания по оцениванию (допускаются иные формулировки ответа, не искажающие его смысла)	Баллы
	<p>В ответе говорится, что:</p> <p>1) сельское хозяйство играет большую роль в экономике Узбекистана;</p> <p>2) доля сельского населения в общей численности населения в Узбекистане (64%) выше, чем в Иране (33%);</p> <p>3) доля сельского хозяйства в общем объёме экспорта тоже выше: в Узбекистане — $1,4/8$, а в Иране — $1,9/84$.</p>	
	Максимальный балл	2



32

Содержание верного ответа и указания по оцениванию (допускаются иные формулировки ответа, не искажающие его смысла)	Баллы
Раньше всего солнце поднимется над горизонтом в точке В. Обоснованием этого могут служить два факта. 1. 1 июля продолжительность дня в северном полушарии увеличивается при движении на север. Следовательно, раньше Солнце поднимется над горизонтом на широте 50 градусов. 2. Точка В находится восточнее точки А. Там Солнце и взойдет раньше.	
Ответ включает в себя все из названных выше элемента	2
Ответ включает в себя любой из названных выше элементов	1
Все ответы, которые не соответствуют вышеуказанным критериям выставления оценок в 1 и 2 балла	0
<i>Максимальный балл</i>	2

33

Содержание верного ответа и указания по оцениванию (допускаются иные формулировки ответа, не искажающие его смысла)	Баллы
Вычислим показатель естественного прироста населения: $-8945 : 1\,441\,129 \times 1000 = -6,2$. Показатель естественного прироста населения Владимирской области в 2011 г. составил $-6,2\%$.	
Приведена запись решения и правильно определён показатель естественного прироста населения	2
В ответе приведена запись решения, но получен неверный ответ, так как допущена ошибка в вычислениях. ИЛИ Получен неверный ответ, так как неверно проведено округление до десятых долей промилле. ИЛИ Получен верный ответ, на ответе вместо знака % указан знак % или не указан никакой знак. ИЛИ Указан верный ответ, но отсутствует запись решения	1
Все ответы, которые не соответствуют вышеуказанным критериям выставления оценок в 1 и 2 балла	0
<i>Максимальный балл</i>	2

34

Содержание верного ответа и указания по оцениванию (допускаются иные формулировки ответа, не искажающие его смысла)	Баллы
Узнаем, как изменилась численность населения в 2010 году. Вычтем из численности населения на 1 января 2011 г. численность населения на 1 января 2010 г.: $1\,431\,932 - 1\,441\,129 = -9197$ чел. Это значение является суммой естественного и миграционного (механического) прироста населения в 2007 г. Поэтому чтобы узнать величину миграционного прироста, необходимо найти разность между найденным значением и величиной естественного прироста, указанной в таблице: $-9197 - (-8945) = -252$ чел. Таким образом, миграционный прирост населения составил -252 человек.	
Приведена верная последовательность всех шагов решения. 1) Величина, на которую изменилась численность населения 2) Величина миграционного прироста населения определена как разность между величиной изменения численности населения и величиной естественного прироста (убыли) населения. Все вычисления выполнены верно, получен верный ответ.	2
Приведена верная последовательность всех шагов решения, но получен неверный ответ, так как допущена ошибка при определении величины, на которую изменилась численность населения ИЛИ Верно выполнен только первый шаг решения, а второй шаг либо отсутствует, либо выполнен неверно. ИЛИ Указан верный ответ но отсутствует запись решения.	1
Все случаи решения, которые не соответствуют вышеуказанным критериям выставления оценок в 1 и 2 балла	0
<i>Максимальный балл</i>	2

